

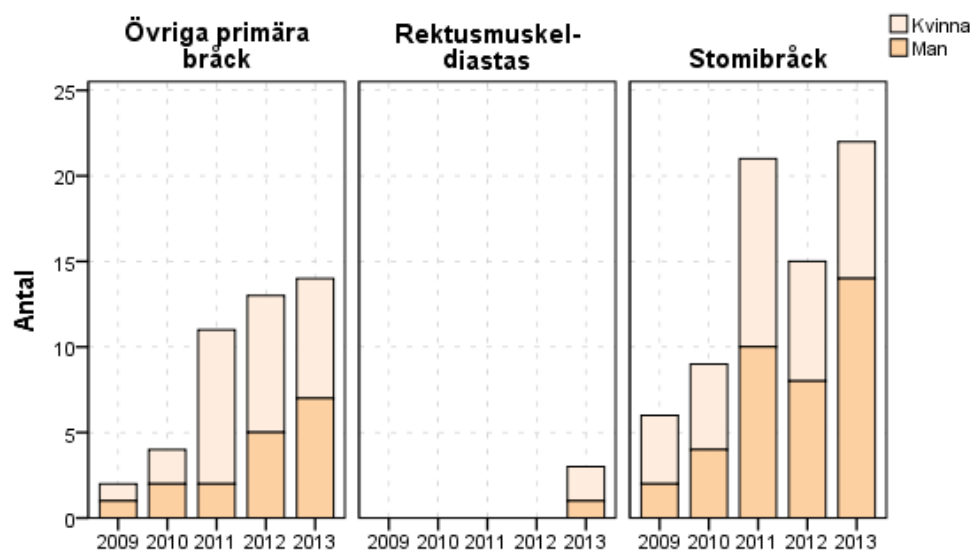
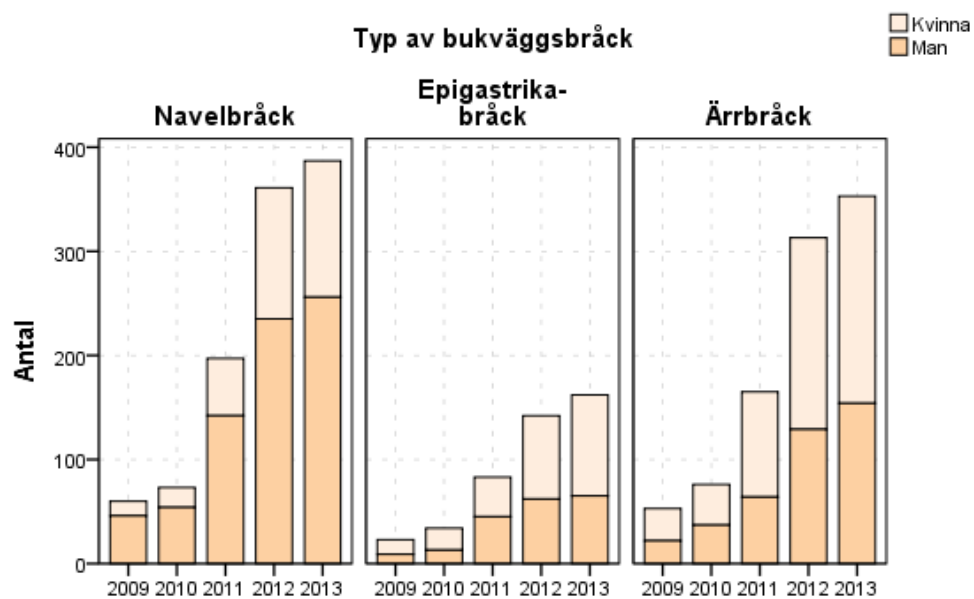
# KVALITETSREGISTRET FÖR SVENSKA BUKVÄGGSBRÅCK

## ÅRSRAPPORT 2013

### INNEHÅLLSFÖRTECKNING GRAFER OCH TABELLER

Antal operationer per bråcktyp.....	2
Dagkirurgisk verksamhet.....	4
Andel ingrepp som utförts i dagkirurgi.....	6
Vårdtid per bråcktyp (Ej dagkirurgi).....	8
Akut kirurgi för bukväggsbråck.....	10
Patientålder och kön per bråcktyp.....	12
Patient BMI för olika typer av bråck.....	16
Antal tidigare operationer i bråckområdet.....	18
ASA-klassificering av patienter vid olika typer av bråck.....	20
Infektionsprofylax innevarande och tidigare år.....	22
Trombosprofylax innevarande och tidigare år.....	25
Anestesimetod för olika bukväggsbråck.....	28
Operationsteknik för olika bukväggsbråck.....	30
Typ av plastik vid operation av olika bukväggsbråck.....	32
Plastik vid Operation av olika bukväggsbråck.....	34
Operationstid för olika bråcktyper.....	38
Registrerade riskfaktorer inför kirurgi för bukväggsbråck.....	40
Komplikationsfritt efterförlopp.....	45
Uppföljning efter 1 månad.....	48
Komplikationsfritt förlopp efter 1 månad.....	50
Andel uppföljda patienter efter 6 månader.....	55
Komplikationsfritt förlopp 1-6 mån.....	57
Årrbråck efter tidigare operation.....	61

# ANTAL OPERATIONER PER BRÅCKTYP



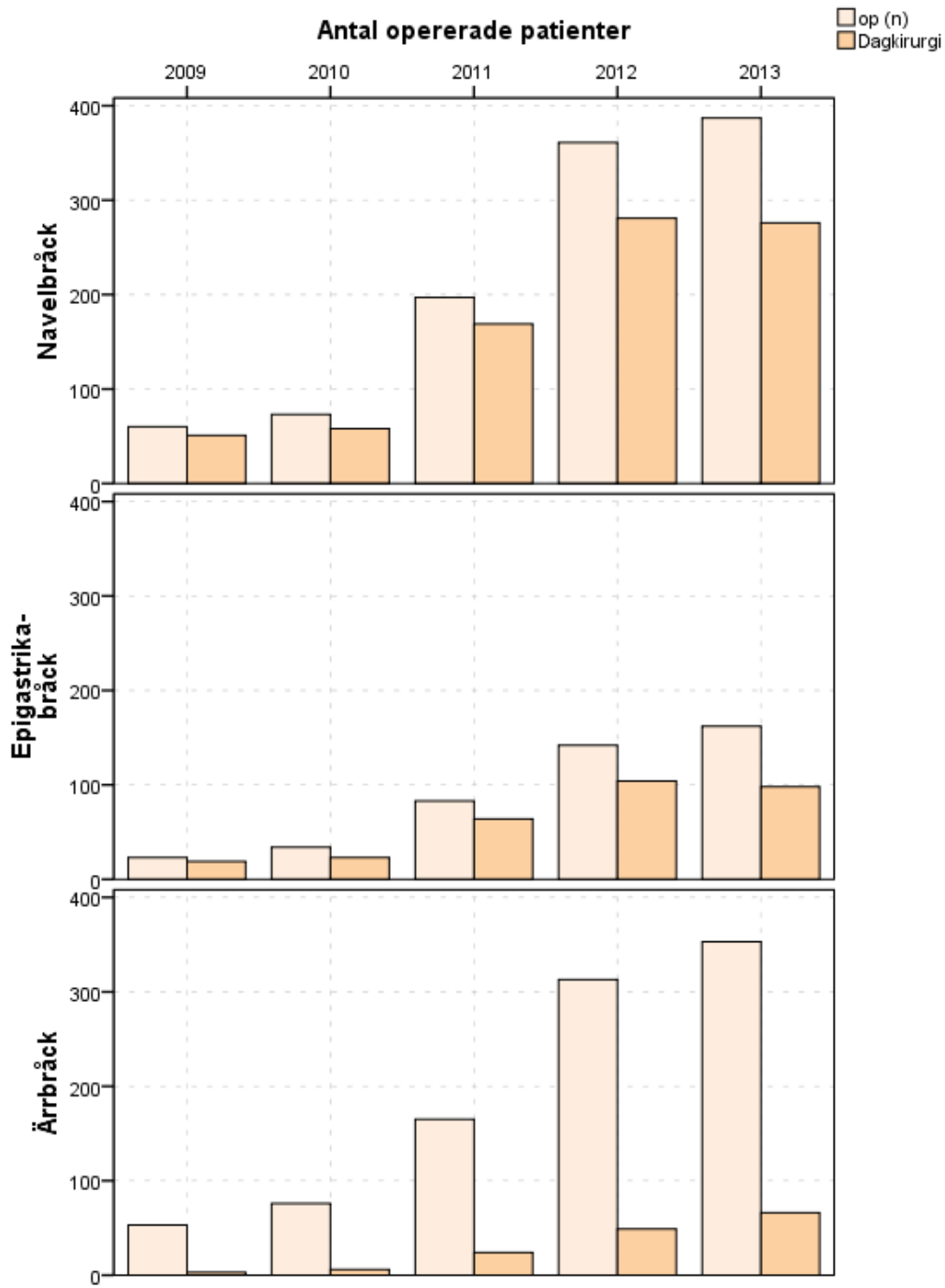
Rektusmuskeldiastas började registreras 2013.

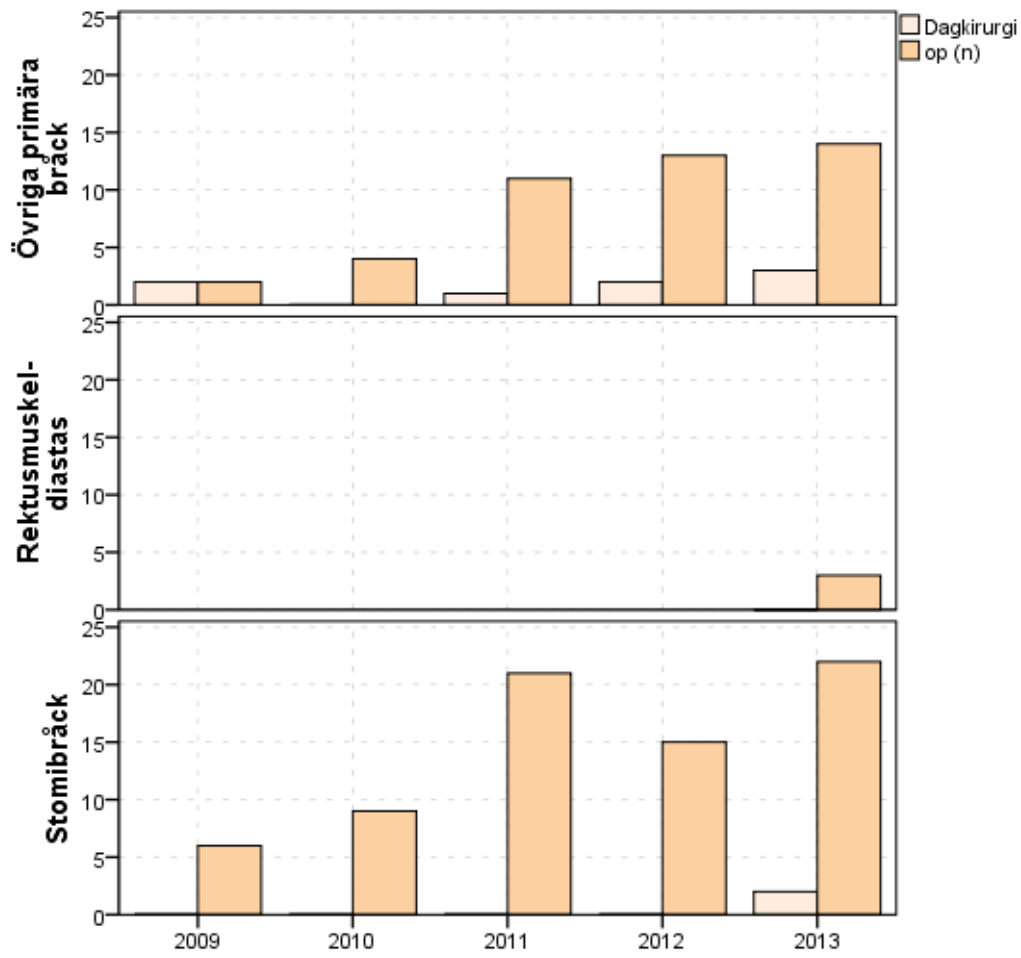
## Antal operationer inklusive könsfördelning

2009	2010	2011	2012	2013	Total
------	------	------	------	------	-------

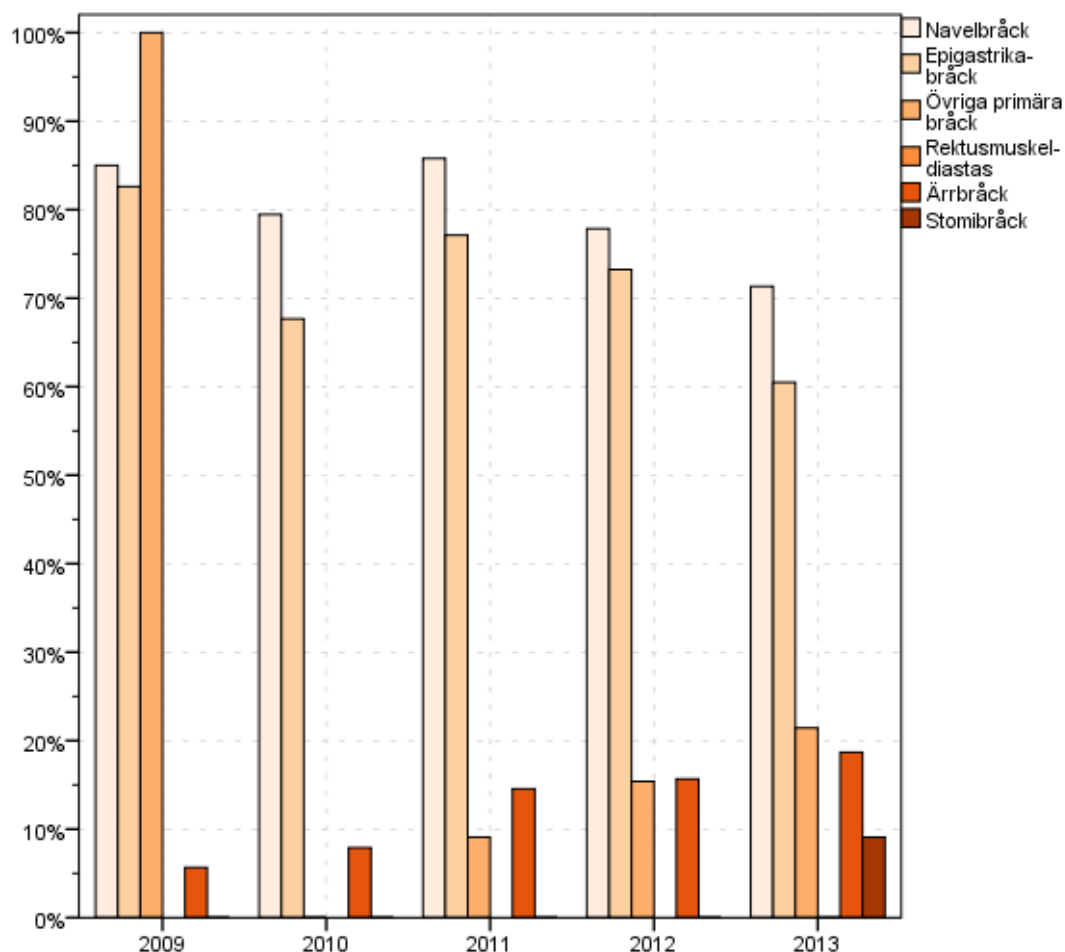
Navelbråck	Kvinna	14	19	55	126	131	345	32,0%
	Man	46	54	142	235	256	733	68,0%
Epigastrika-bråck	Kvinna	14	21	38	80	97	250	56,3%
	Man	9	13	45	62	65	194	43,7%
Övriga primära bråck	Kvinna	1	2	9	8	7	27	61,4%
	Man	1	2	2	5	7	17	38,6%
Rektusmuskel-dias	Kvinna	0	0	0	0	2	2	66,7%
	Man	0	0	0	0	1	1	33,3%
Ärrbråck	Kvinna	31	39	101	184	199	554	57,7%
	Man	22	37	64	129	154	406	42,3%
Stomibråck	Kvinna	4	5	11	7	8	35	47,9%
	Man	2	4	10	8	14	38	52,1%

# DAGKIRURGISK VERKSAMHET





## ANDEL INGREPP SOM UTFÖRTS I DAGKIRURGI



Antal operationer och andel dagkirurgi per bräcktyp över tid

	2009		2010		2011		2012
	op (n)	(%)	op (n)	(%)	op (n)	(%)	op (n)
Navelbräck	60	85,0	73	79,5	197	85,8	361
Epigastrika-bräck	23	82,6	34	67,6	83	77,1	142
Övriga primära bräck	2	100,0	4	,0	11	9,1	13
Rektusmuskel-dias	.	.	.	.	.	.	.
Ärrbräck	53	5,7	76	7,9	165	14,5	313
Stomibräck	6	,0	9	,0	21	,0	15

Antal operationer och andel dagkirurgi per bräcktyp över tid

2012	2013
------	------

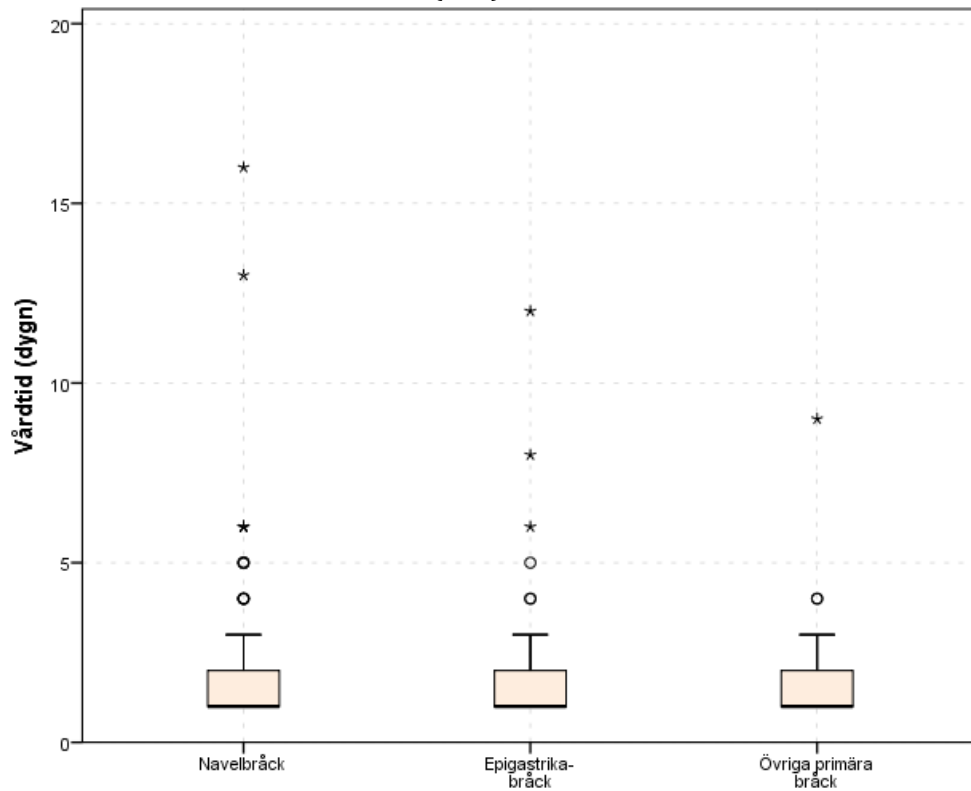
	(%)	op (n)	(%)
Navelbråck	77,8	387	71,3
Epigastrika-bråck	73,2	162	60,5
Övriga primära bråck	15,4	14	21,4
Rektusmuskel-diastas	.	3	,0
Ärrbråck	15,7	353	18,7
Stomibråck	,0	22	9,1

### Typ av bukväggsbråck \* Dagkirurgi Crosstabulation

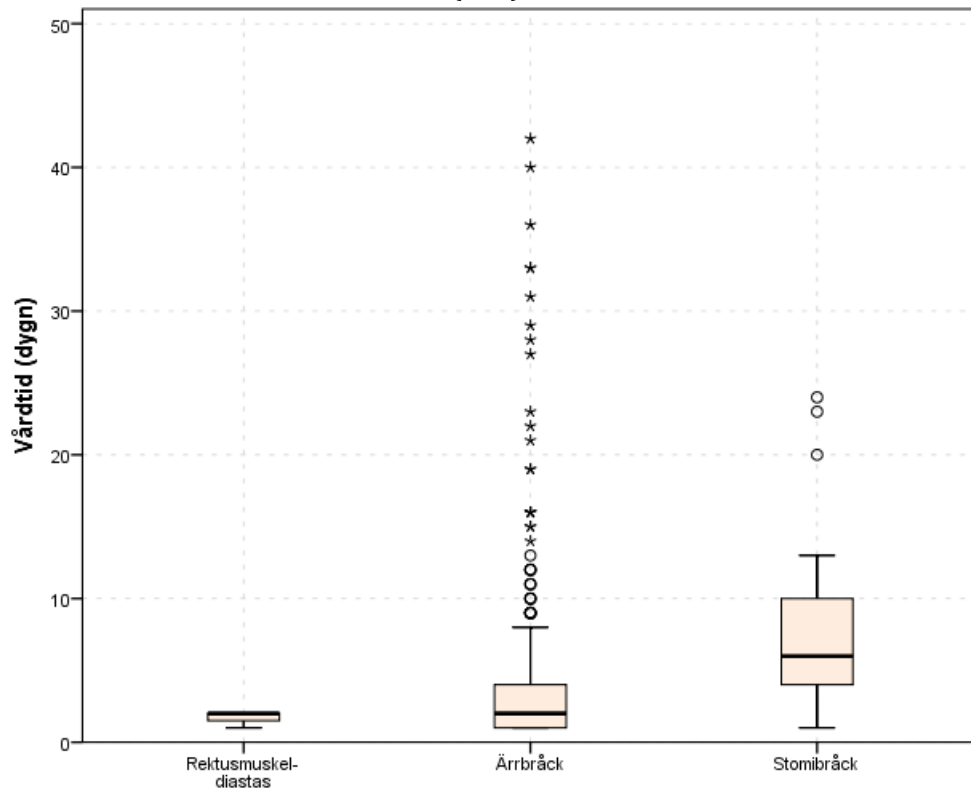
		Dagkirurgi		
		Nej	Ja	Total
Typ av bukväggsbråck Navelbråck	Count	183	835	1018
	% within Typ av bukväggsbråck	18,0%	82,0%	100,0%
Epigastrika-bråck	Count	99	308	407
	% within Typ av bukväggsbråck	24,3%	75,7%	100,0%
Övriga primära bråck	Count	26	8	34
	% within Typ av bukväggsbråck	76,5%	23,5%	100,0%
Rektusmuskel-diastas	Count	3	0	3
	% within Typ av bukväggsbråck	100,0%	0,0%	100,0%
Ärrbråck	Count	601	148	749
	% within Typ av bukväggsbråck	80,2%	19,8%	100,0%
Stomibråck	Count	47	2	49
	% within Typ av bukväggsbråck	95,9%	4,1%	100,0%
Total	Count	959	1301	2260
	% within Typ av bukväggsbråck	42,4%	57,6%	100,0%

# VÅRDTID PER BRÅCKTYP (EJ DAGKIRURGI)

Primära bräck har enstaka outliers (>30)



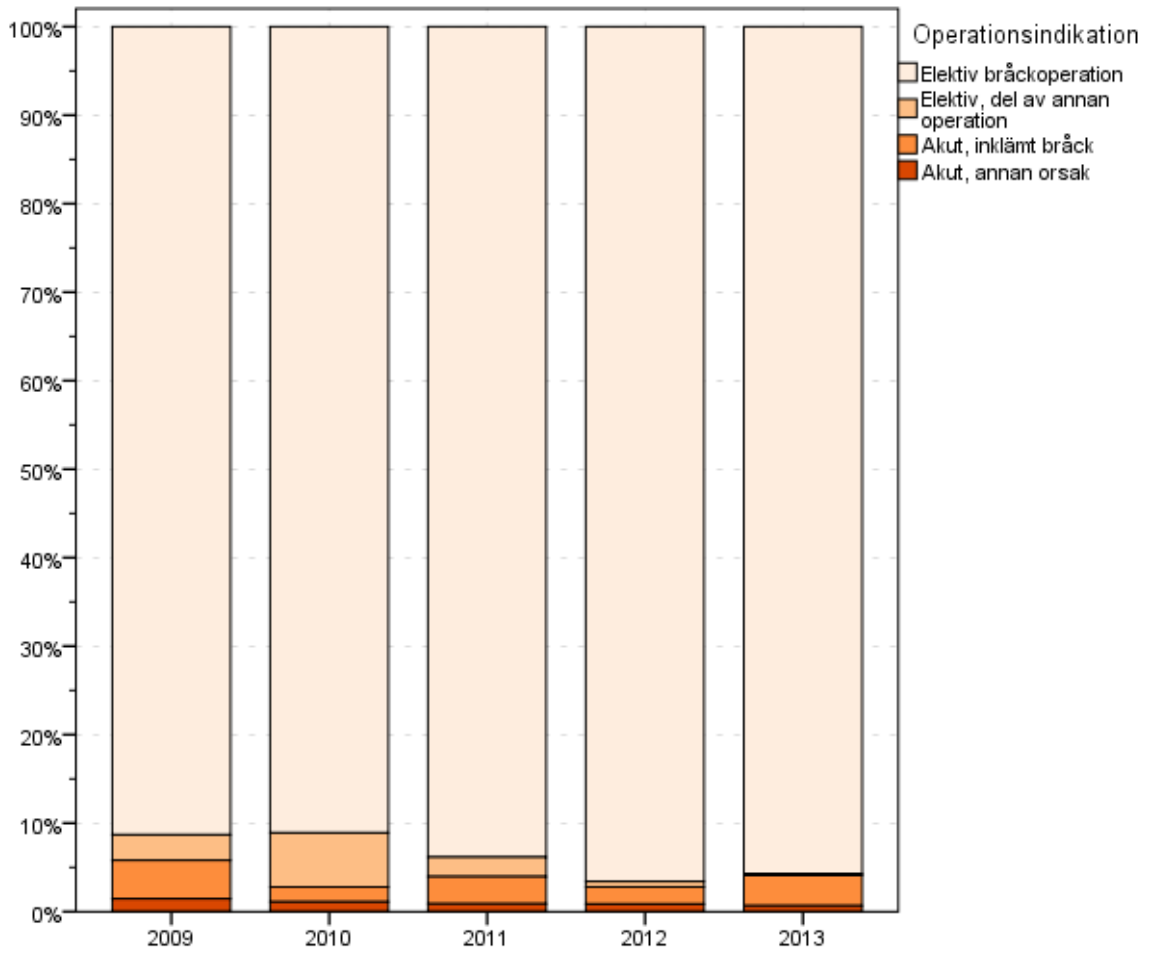
Sekundära bräck har enstaka outlier (>50)



Vårdtid (dygn)

Typ av bukväggsbräckN	Mean	Std. Deviation	Minimum	Median	Maximum
Navelbräck 183	3,22	12,188	1	1,00	123
Epigastrika-bräck 99	1,69	1,543	1	1,00	12
Övriga primära bräck 26	4,31	12,496	1	1,00	65
Rektusmuskel-diasas 3	1,67	,577	1	2,00	2
Ärrbräck 601	4,98	22,079	1	2,00	380
Stomibräck 47	7,17	5,272	1	6,00	24
Total 959	4,38	18,462	1	2,00	380

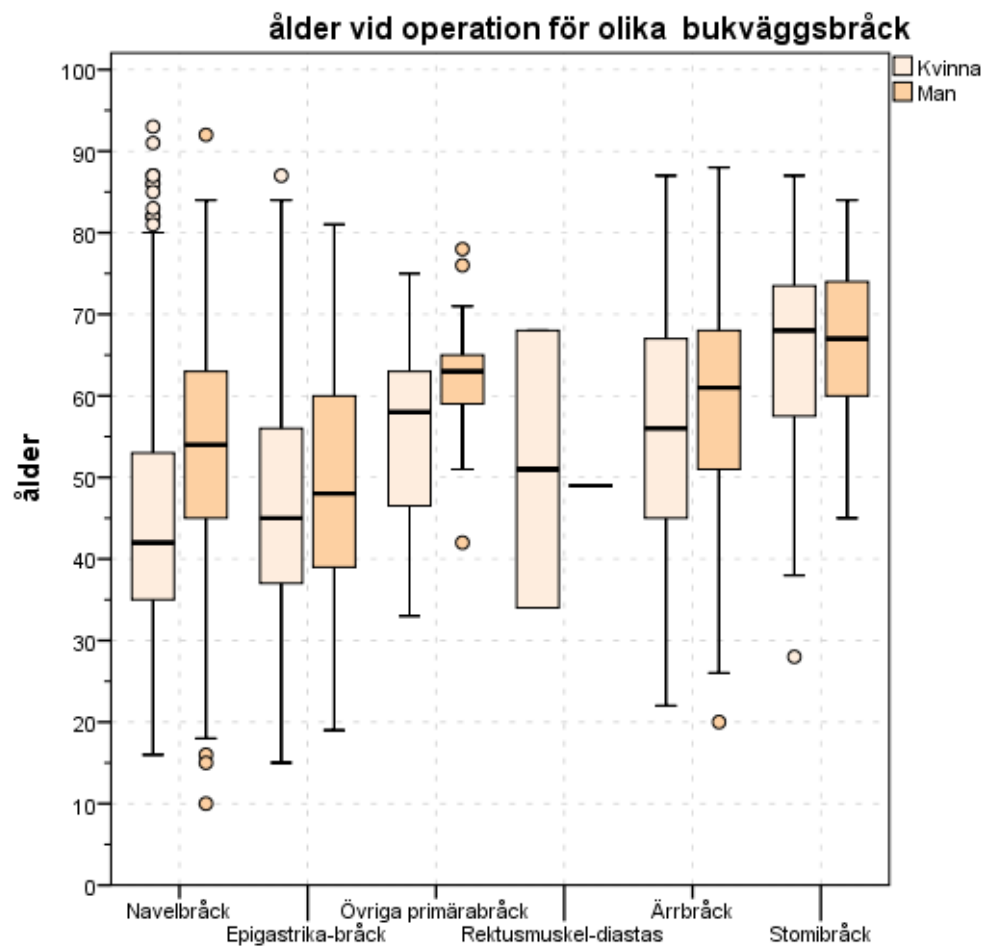
# AKUT KIRURGI FÖR BUKVÄGGSBRÅCK



**Operationsindikation för olika bukväggsbräck över tid**

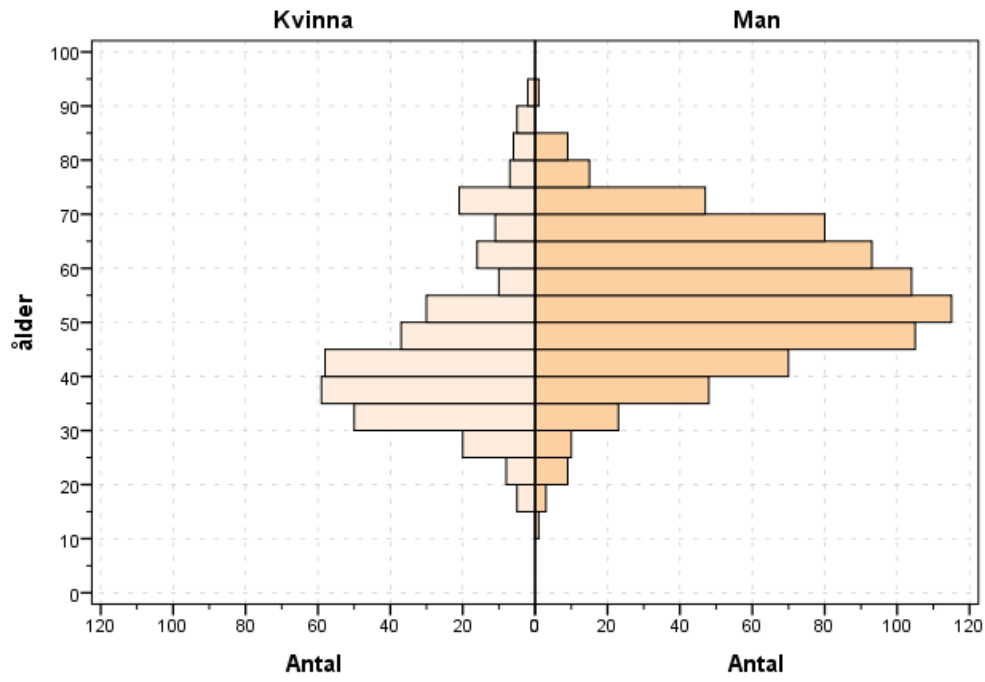
		2009	2010	2011	2012	2013	Total (n, %)	
Navelbräck	Elektiv bräckoperation	50	59	181	342	348	980	90,9%
	Elektiv, del av annan operation	2	4	4	2	2	14	1,3%
	Akut, inklämt bräck	3	0	2	5	13	23	2,1%
	Akut, annan orsak	0	0	1	1	3	5	0,5%
Epigastrika-bräck	Elektiv bräckoperation	22	29	77	132	147	407	91,7%
	Elektiv, del av annan operation	0	1	0	1	0	2	0,5%
	Akut, inklämt bräck	0	0	1	2	7	10	2,3%
	Akut, annan orsak	0	0	1	0	2	3	0,7%
Övriga primära bräck	Elektiv bräckoperation	2	4	10	12	12	40	90,9%
	Elektiv, del av annan operation	0	0	0	0	0	0	0,0%
	Akut, inklämt bräck	0	0	1	1	0	2	4,5%
	Akut, annan orsak	0	0	0	0	0	0	0,0%
Rektusmuskel-distas	Elektiv bräckoperation	0	0	0	0	3	3	100,0%
	Elektiv, del av annan operation	0	0	0	0	0	0	0,0%
	Akut, inklämt bräck	0	0	0	0	0	0	0,0%
	Akut, annan orsak	0	0	0	0	0	0	0,0%
Ärrbräck	Elektiv bräckoperation	46	64	140	294	328	872	90,8%
	Elektiv, del av annan operation	2	6	5	2	0	15	1,6%
	Akut, inklämt bräck	3	2	9	7	10	31	3,2%
	Akut, annan orsak	2	2	2	6	1	13	1,4%
Stomibräck	Elektiv bräckoperation	6	8	19	13	20	66	90,4%
	Elektiv, del av annan operation	0	0	1	0	0	1	1,4%
	Akut, inklämt bräck	0	1	1	1	1	4	5,5%
	Akut, annan orsak	0	0	0	0	0	0	0,0%
Total	Elektiv bräckoperation	126	164	427	793	858	2368	91,0%
	Elektiv, del av annan operation	4	11	10	5	2	32	1,2%
	Akut, inklämt bräck	6	3	14	16	31	70	2,7%
	Akut, annan orsak	2	2	4	7	6	21	0,8%

# PATIENTÅLDER OCH KÖN PER BRÅCKTYP



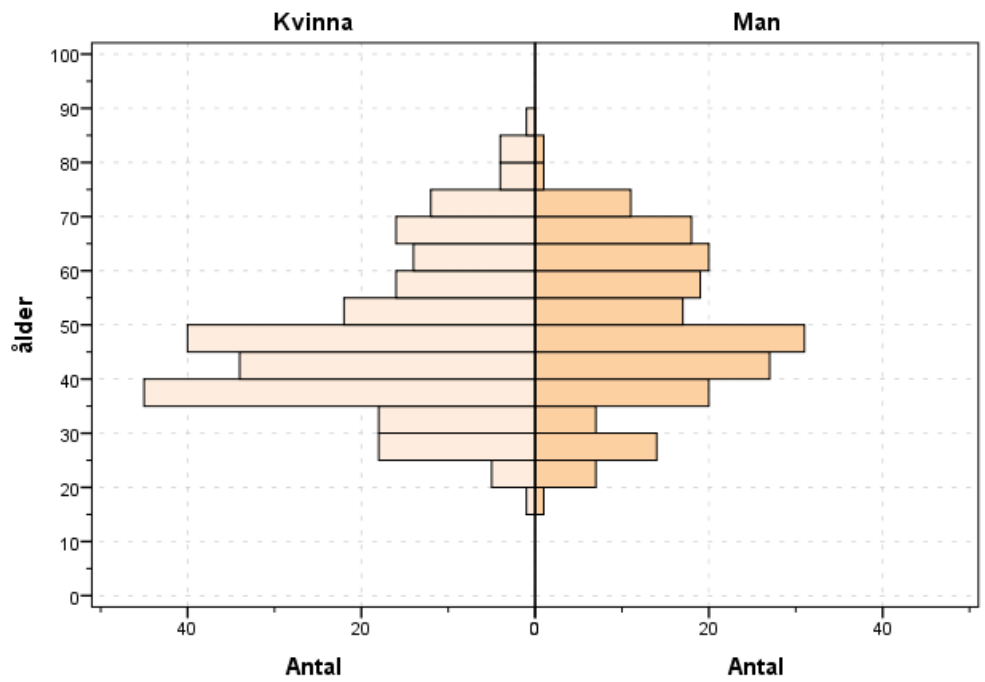
Typ av bukväggsbräck: Navelbräck

kön och ålder



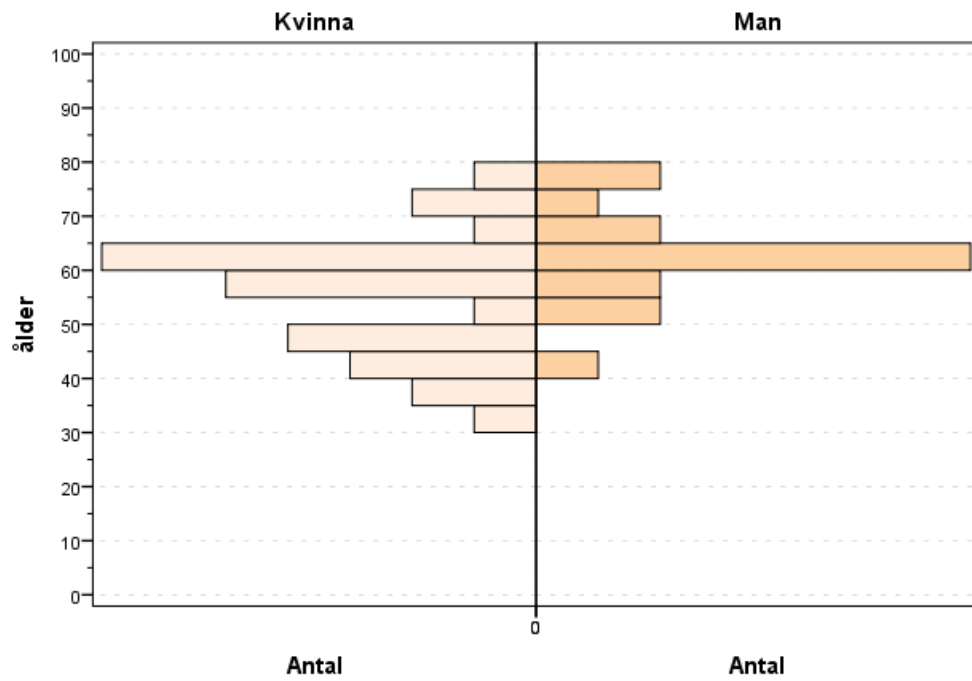
Typ av bukväggsbräck: Epigastrika-bräck

kön och ålder



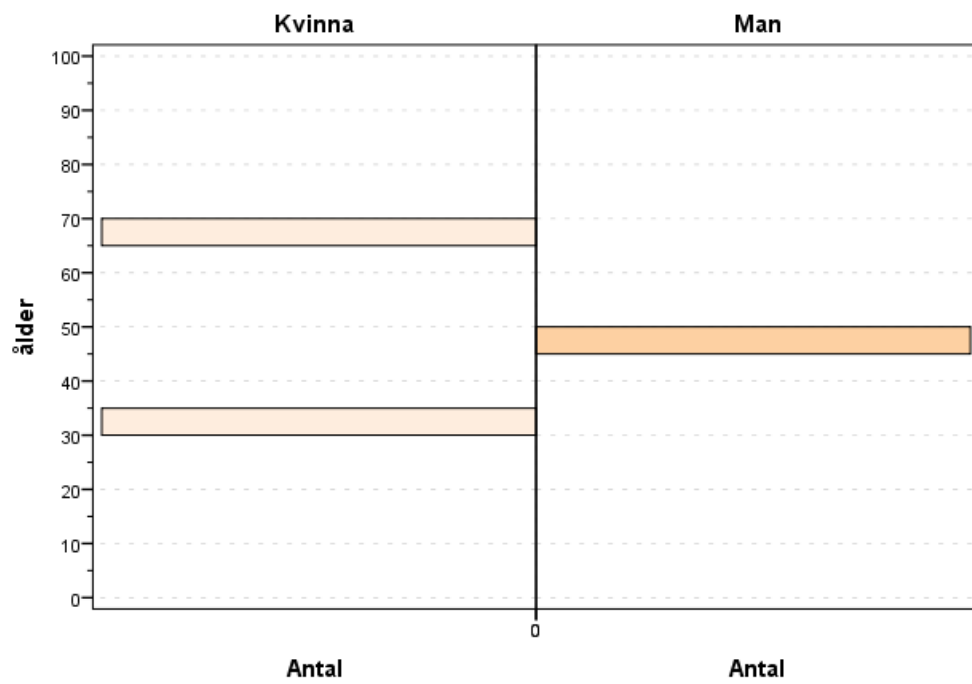
Typ av bukväggsbråck: Övriga primära\nbråck

kön och ålder



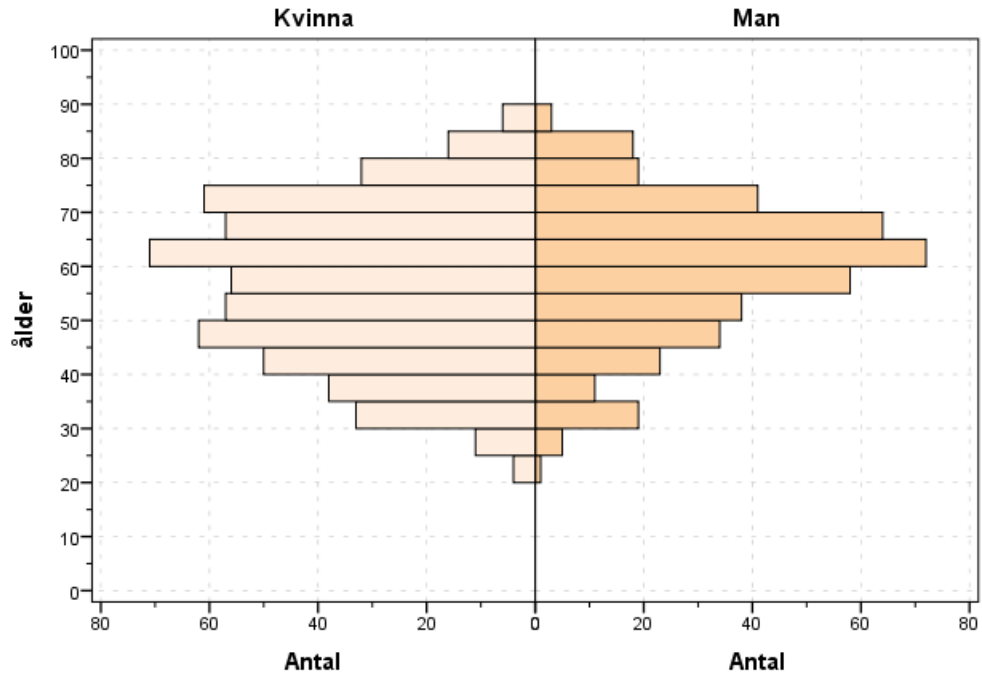
Typ av bukväggsbråck: Rektusmuskel\nndiastas

kön och ålder



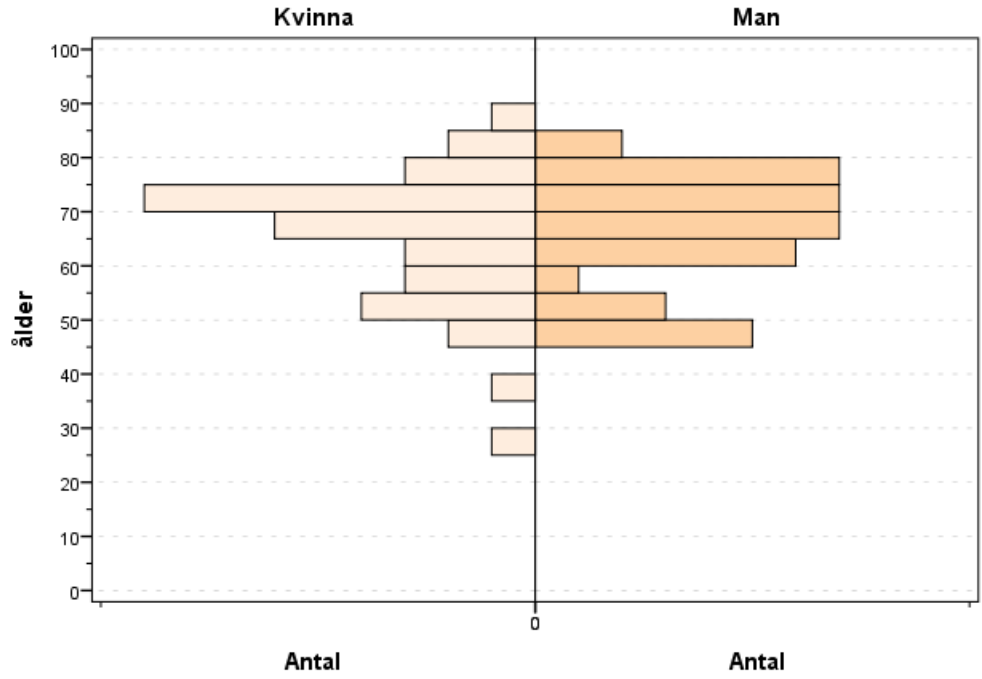
Typ av bukväggsbräck: Årrbräck

kön och ålder

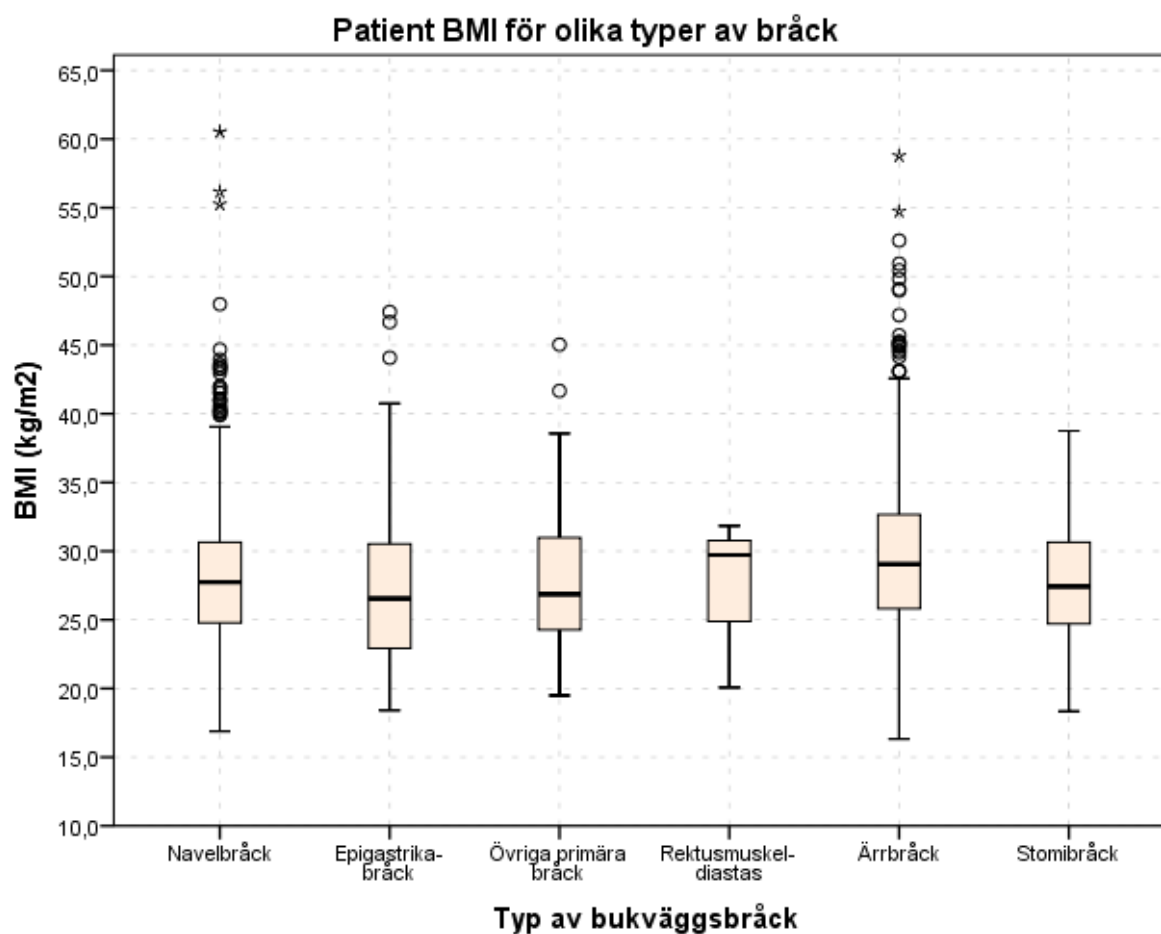


Typ av bukväggsbräck: Stomibräck

kön och ålder



## PATIENT BMI FÖR OLIKA TYPER AV BRÅCK



### BMI (kg/m<sup>2</sup>)

Typ av bukväggsbråck	N	Mean	Std. Deviation	Minimum	Median	Maximum
Navelbråck	964	28,1	5,1	16,9	27,7	60,5
Epigastriska-bråck	388	27,1	5,2	18,4	26,5	47,4
Övriga primära bråck	40	27,9	5,6	19,5	26,9	45,0
Rektusmuskel-distas	3	27,2	6,3	20,1	29,7	31,8
Ärrbråck	885	29,7	5,6	16,3	29,1	58,8
Stomibråck	63	27,6	4,7	18,3	27,4	38,8
Total	2343	28,5	5,4	16,3	28,1	60,5

### BMI vid operation av olika bukväggsbråck

		2009	2010	2011	2012	2013	Total (n, %)	
Navelbråck	Underviktig	2	2	0	16	9	29	2,7%
	Normalviktig	12	14	34	85	82	227	21,1%
	Överviktig	24	26	65	148	162	425	39,4%
	Fet	13	21	26	60	83	203	18,8%
	Extremt fet	6	8	11	27	28	80	7,4%
Epigastrika-bråck	Underviktig	0	0	2	5	7	14	3,2%
	Normalviktig	9	10	20	49	59	147	33,1%
	Överviktig	8	12	15	40	43	118	26,6%
	Fet	5	8	12	20	33	78	17,6%
Övriga primära bråck	Extremt fet	1	3	7	11	9	31	7,0%
	Underviktig	0	0	0	1	0	1	2,3%
	Normalviktig	1	1	2	3	4	11	25,0%
	Överviktig	1	1	4	4	6	16	36,4%
	Fet	0	0	3	3	3	9	20,5%
Rektusmuskel-diastas	Extremt fet	0	2	0	1	0	3	6,8%
	Underviktig	0	0	0	0	0	0	0,0%
	Normalviktig	0	0	0	0	1	1	33,3%
	Överviktig	0	0	0	0	1	1	33,3%
	Fet	0	0	0	0	1	1	33,3%
Ärrbråck	Extremt fet	0	0	0	0	0	0	0,0%
	Underviktig	2	1	1	2	5	11	1,1%
	Normalviktig	8	10	23	59	63	163	17,0%
	Överviktig	15	29	58	113	123	338	35,2%
	Fet	16	13	36	79	86	230	24,0%
Stomibråck	Extremt fet	10	18	24	45	46	143	14,9%
	Underviktig	0	1	0	0	3	4	5,5%
	Normalviktig	2	3	4	2	3	14	19,2%
	Överviktig	4	3	6	5	9	27	37,0%
	Fet	0	0	4	6	3	13	17,8%
Total	Extremt fet	0	0	1	1	3	5	6,8%
	Underviktig	4	4	3	24	24	59	2,3%
	Normalviktig	32	38	83	198	212	563	21,5%
	Överviktig	52	71	148	310	344	925	35,6%
	Fet	34	42	81	168	209	534	20,5%
	Extremt fet	17	31	43	85	86	262	10,1%

Undervikt: BMI<20;

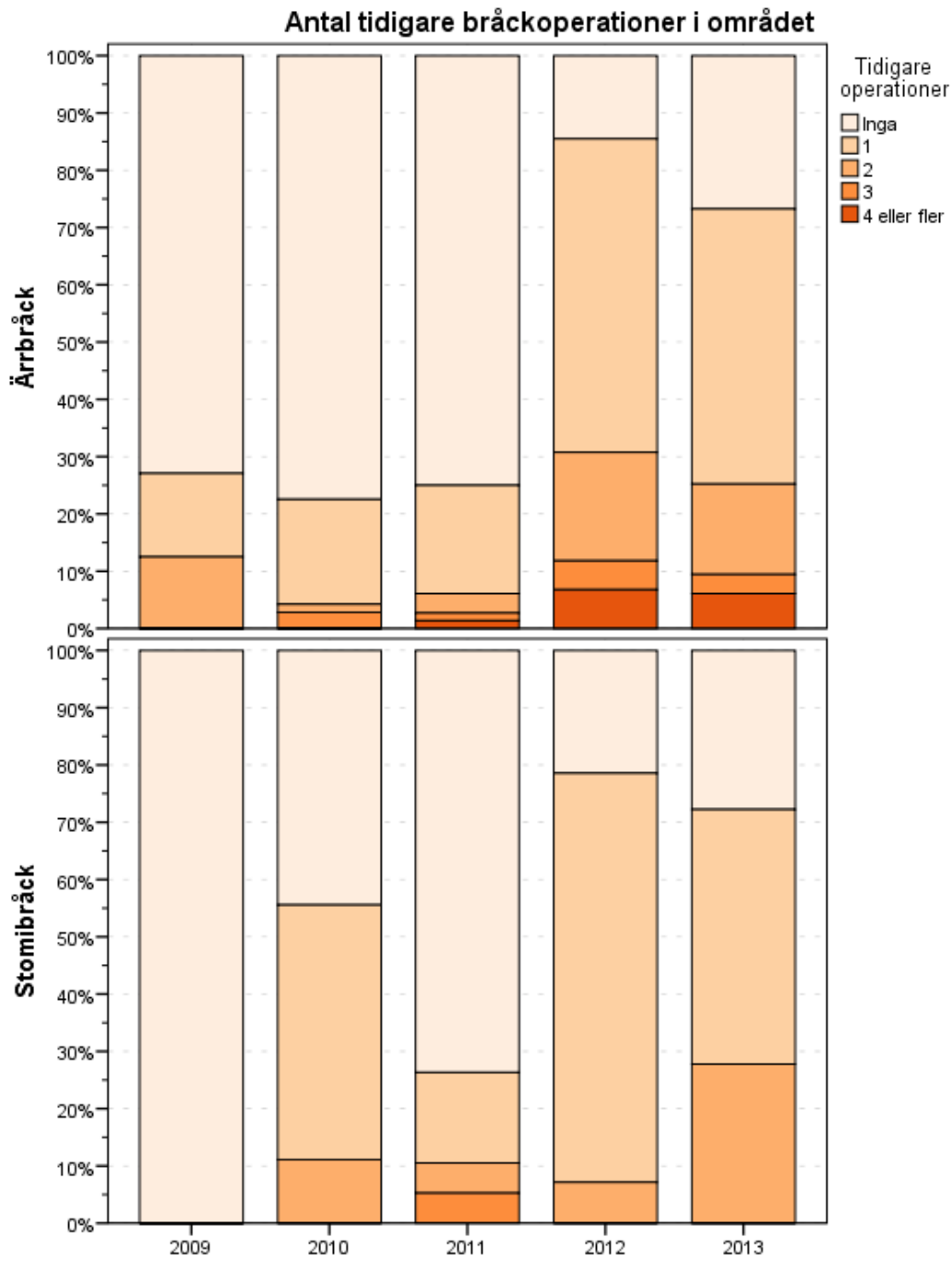
Normalvikt: BMI 20-25;

Övervikt: BMI 25-30;

Fet: BMI 30-35;

Extremt fet: BMI >35.

# ANTAL TIDIGARE OPERATIONER I BRÅCKOMRÅDET

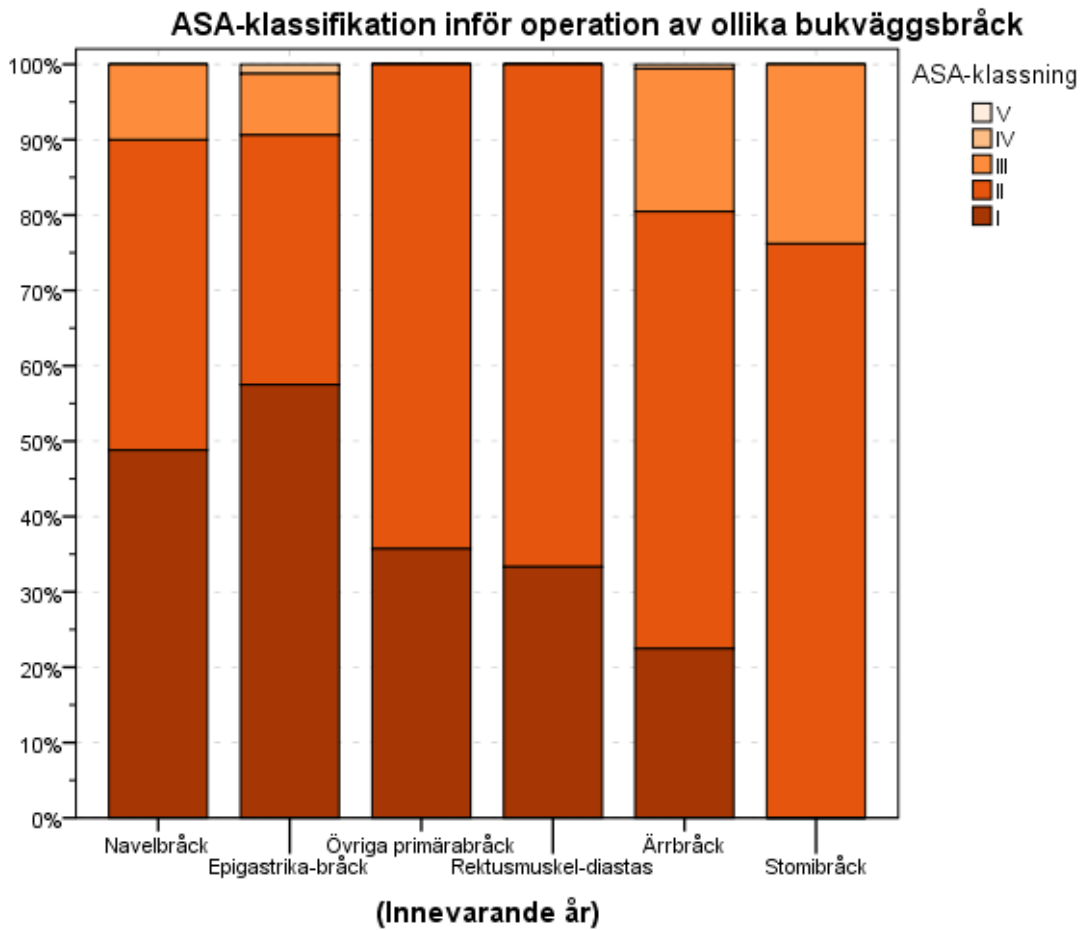


**Tidigare antal bråckoperationer vid operation av olika bukväggsbråck**

		2009	2010	2011	2012	2013	Total (n, %)	
Navelbråck	Inga	0	0	0	0	0	0	0,0%
	1	0	0	0	2	0	2	0,2%
	2	0	0	0	0	1	1	0,1%
	3	0	0	0	0	0	0	0,0%
	4 eller fler	0	0	0	0	0	0	0,0%
Epigastrika-bråck	Inga	0	0	0	0	0	0	0,0%
	1	0	0	0	0	1	1	0,2%
	2	0	0	0	0	0	0	0,0%
	3	0	0	0	0	0	0	0,0%
Övriga primära bråck	Inga	0	0	0	0	0	0	0,0%
	1	0	0	0	0	0	0	0,0%
	2	0	0	0	0	0	0	0,0%
	3	0	0	0	0	0	0	0,0%
Rektusmuskel-diastas	Inga	0	0	0	0	0	0	0,0%
	1	0	0	0	0	0	0	0,0%
	2	0	0	0	0	0	0	0,0%
	3	0	0	0	0	0	0	0,0%
Ärrbråck	Inga	35	55	111	43	88	332	34,6%
	1	7	13	28	162	158	368	38,3%
	2	6	1	5	56	52	120	12,5%
	3	0	2	2	15	11	30	3,1%
Stomibråck	Inga	6	4	14	3	5	32	43,8%
	1	0	4	3	10	8	25	34,2%
	2	0	1	1	1	5	8	11,0%
	3	0	0	1	0	0	1	1,4%
Total	Inga	41	59	125	46	93	364	13,9%
	1	7	17	31	174	167	396	15,2%
	2	6	2	6	57	58	129	4,9%
	3	0	2	3	15	11	31	1,2%
	4 eller fler	0	0	2	20	20	42	1,6%

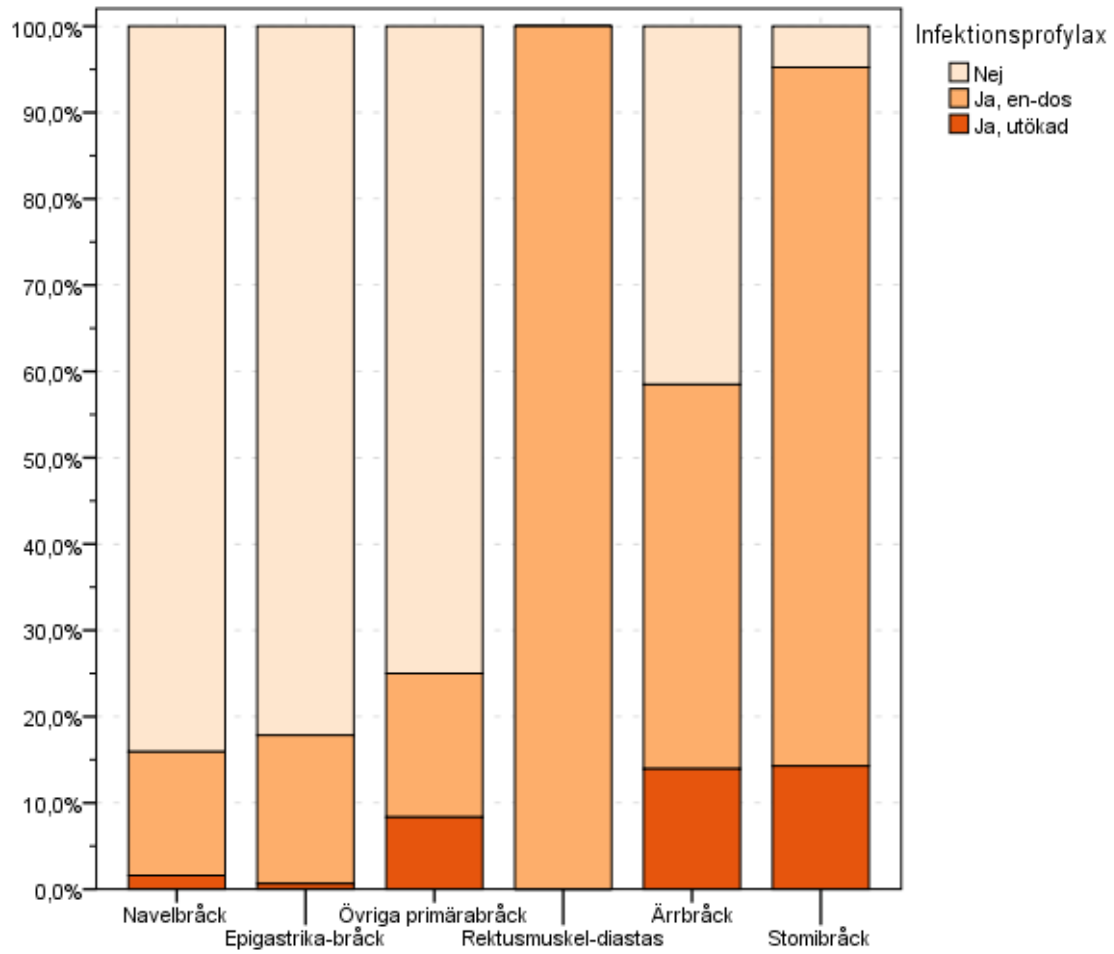
# ASA-KLASSIFICERING AV PATIENTER VID OLIKA TYPER AV BRÅCK

2013

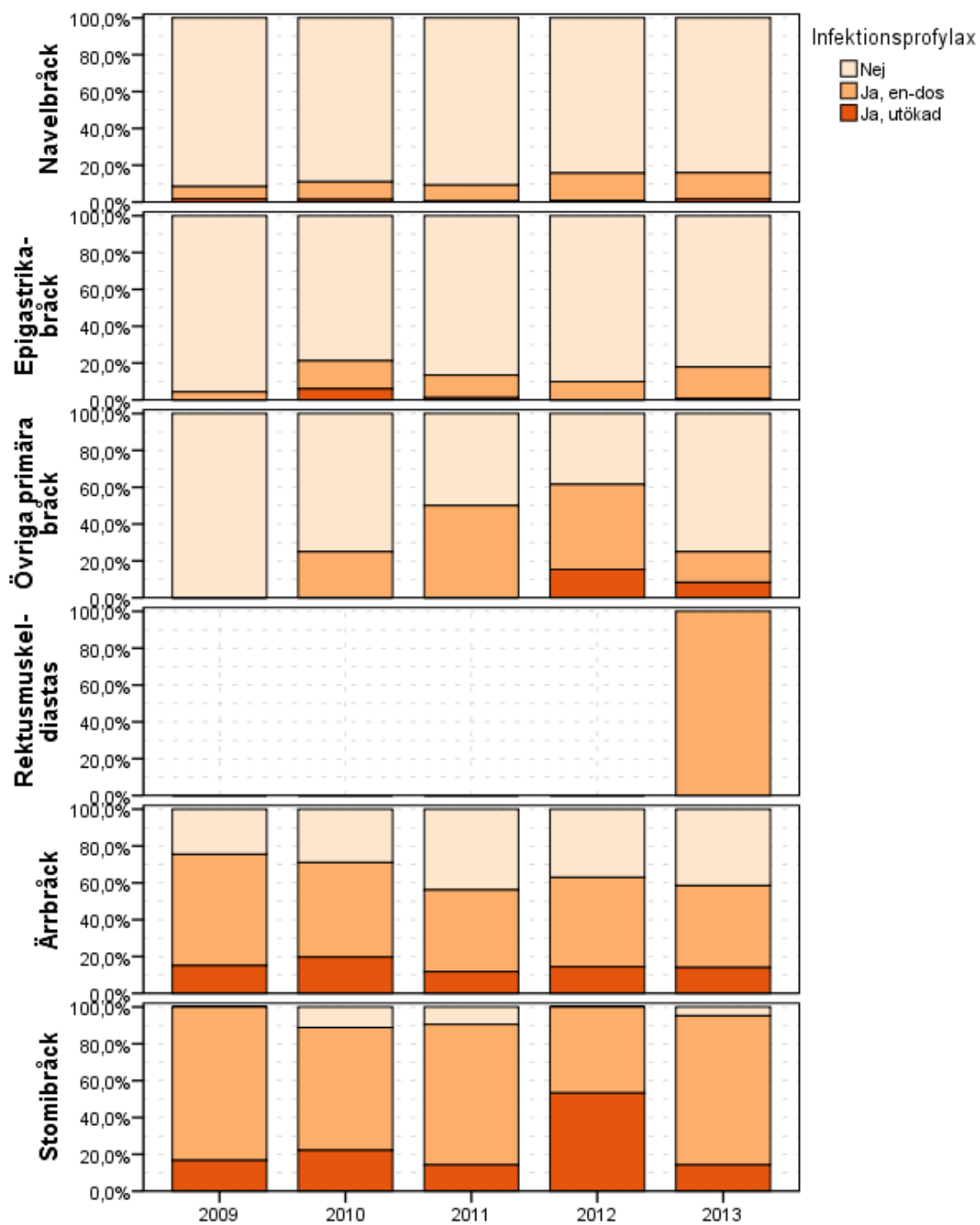




# INFEKTIONSPROFYLAX INNEVARANDE OCH TIDIGARE ÅR



Innevarande år (2013)

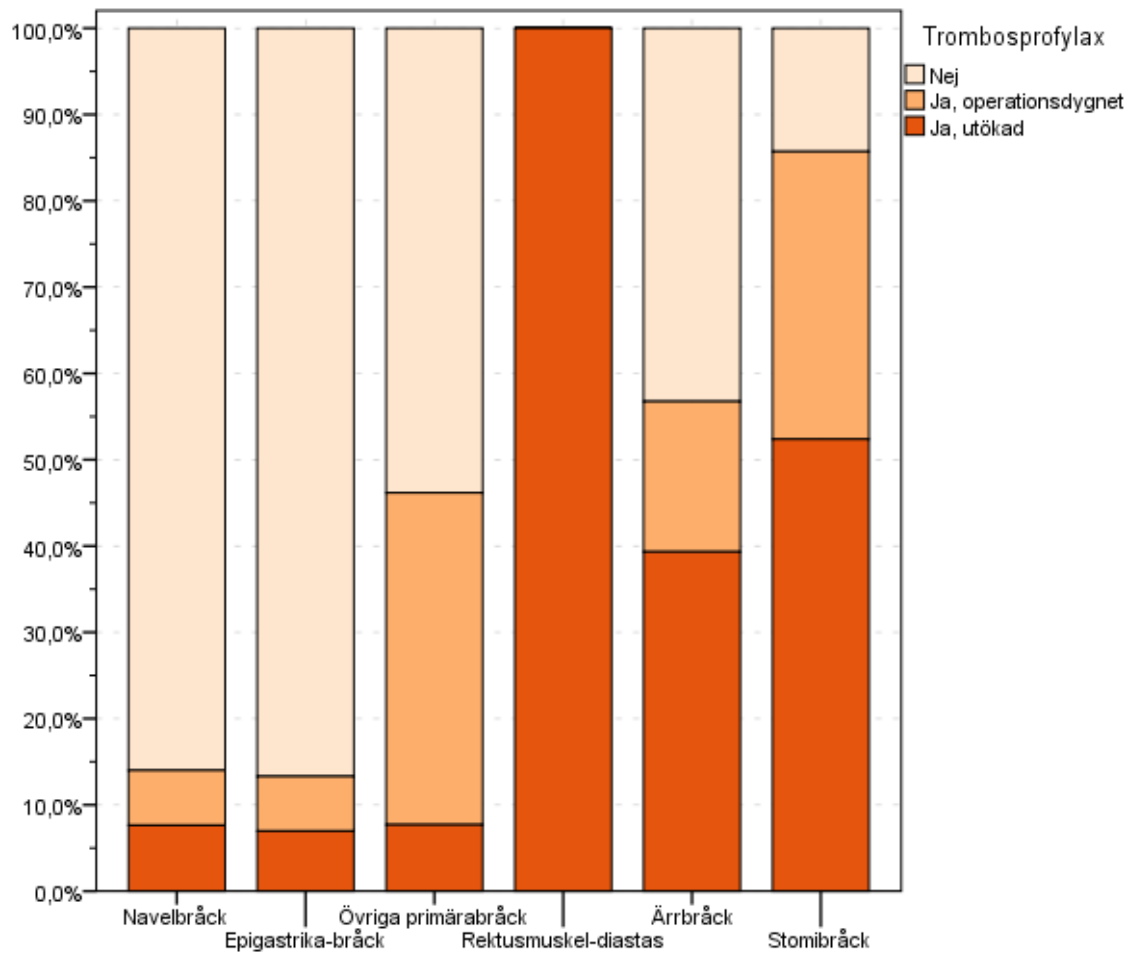


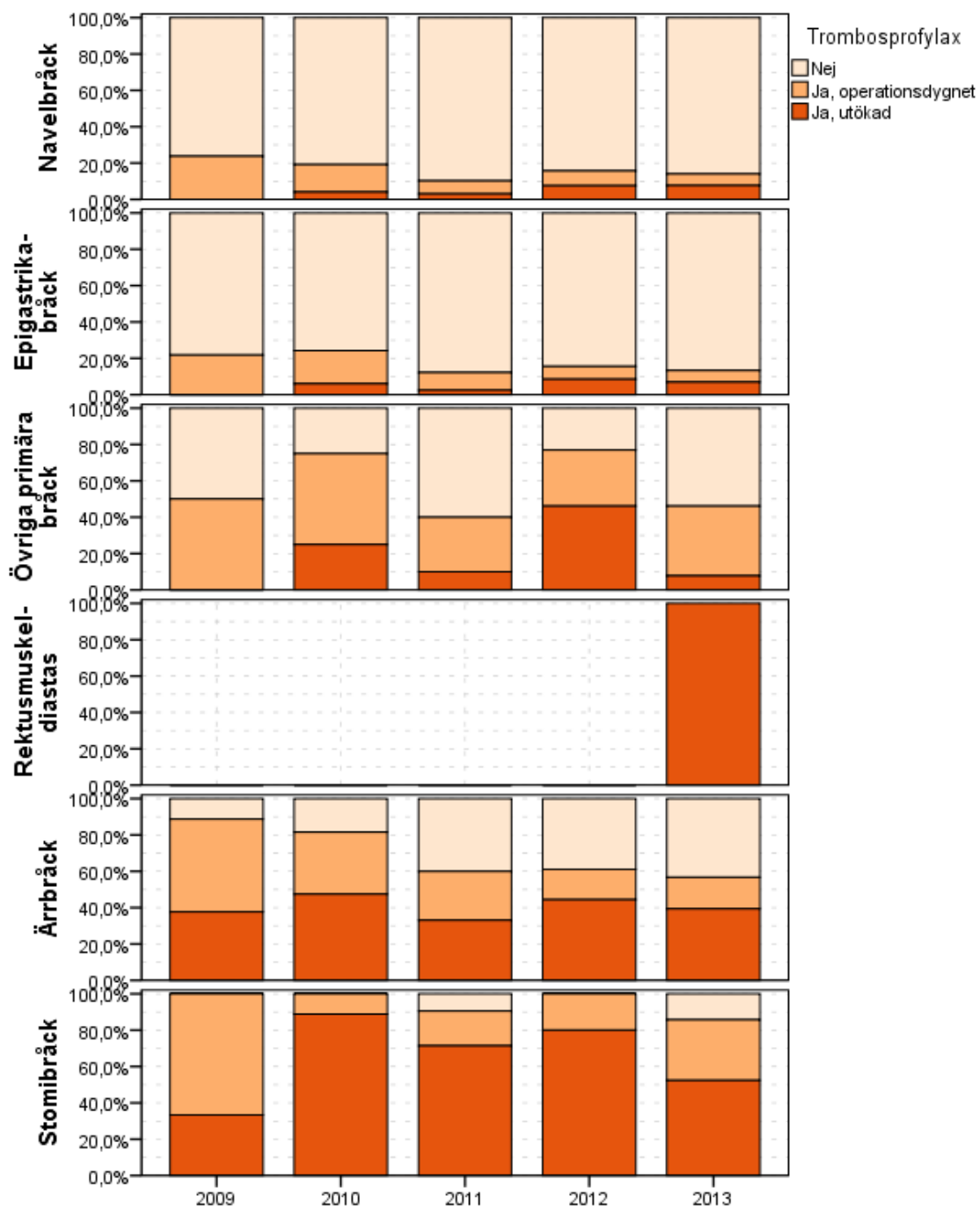
Infektionsprofylax de senaste 5 åren.

### Infektionsprofylax vid operation av olika bukväggsbråck

		2009	2010	2011	2012	2013	Total (n, %)	
Navelbråck	Nej	54	65	178	301	317	915	84,9%
	Ja, en-dos	4	7	17	53	54	135	12,5%
	Ja, utökad	1	1	1	3	6	12	1,1%
Epigastrika-bråck	Nej	22	26	71	127	129	375	84,5%
	Ja, en-dos	1	5	10	14	27	57	12,8%
	Ja, utökad	0	2	1	0	1	4	0,9%
Övriga primära bråck	Nej	2	3	5	5	9	24	54,5%
	Ja, en-dos	0	1	5	6	2	14	31,8%
	Ja, utökad	0	0	0	2	1	3	6,8%
Rektusmuskel-dias tas	Nej	0	0	0	0	0	0	0,0%
	Ja, en-dos	0	0	0	0	3	3	100,0%
	Ja, utökad	0	0	0	0	0	0	0,0%
Ärrbråck	Nej	13	22	71	116	137	359	37,4%
	Ja, en-dos	32	39	72	152	147	442	46,0%
	Ja, utökad	8	15	19	45	46	133	13,9%
Stomibråck	Nej	0	1	2	0	1	4	5,5%
	Ja, en-dos	5	6	16	7	17	51	69,9%
	Ja, utökad	1	2	3	8	3	17	23,3%
Total	Nej	91	117	327	549	593	1677	64,3%
	Ja, en-dos	42	58	120	232	250	702	27,0%
	Ja, utökad	10	20	24	58	57	169	6,5%

# TROMBOSPROFYLAX INNEVARANDE OCH TIDIGARE ÅR

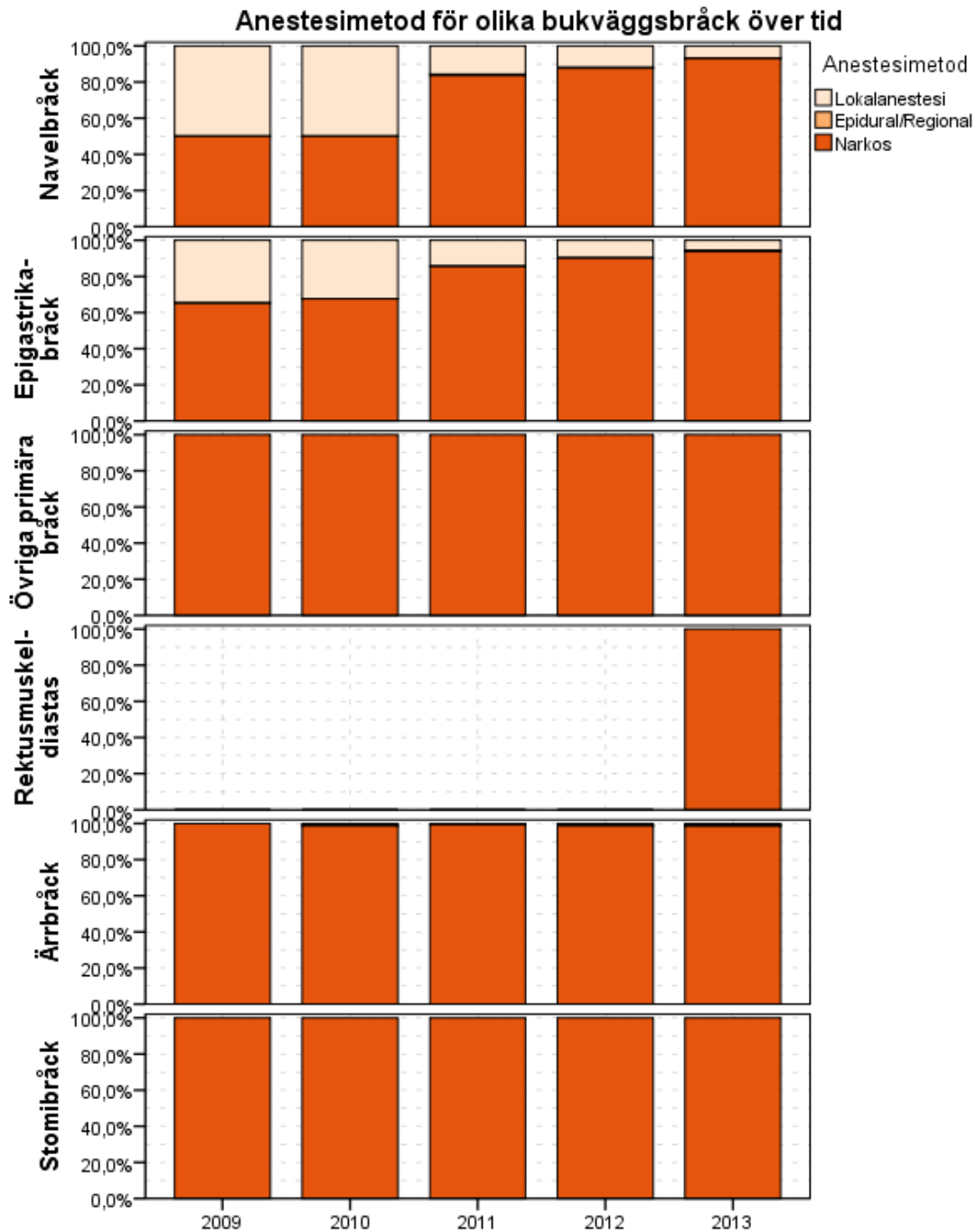




Trombosprofylax vid operation av olika bukväggsbråck

		2009	2010	2011	2012	2013	Total (n, %)	
Navelbråck	Nej	45	59	176	301	326	907	84,1%
	Ja, operationsdygnet	14	11	14	29	24	92	8,5%
	Ja, utökad	0	3	6	27	29	65	6,0%
Epigastrika-bråck	Nej	18	25	72	120	137	372	83,8%
	Ja, operationsdygnet	5	6	8	10	10	39	8,8%
	Ja, utökad	0	2	2	12	11	27	6,1%
Övriga primära bråck	Nej	1	1	6	3	7	18	40,9%
	Ja, operationsdygnet	1	2	3	4	5	15	34,1%
	Ja, utökad	0	1	1	6	1	9	20,5%
Rektusmuskel-diasas	Nej	0	0	0	0	0	0	0,0%
	Ja, operationsdygnet	0	0	0	0	0	0	0,0%
	Ja, utökad	0	0	0	0	3	3	100,0%
Ärrbråck	Nej	6	14	64	121	144	349	36,4%
	Ja, operationsdygnet	27	26	43	52	58	206	21,5%
	Ja, utökad	20	36	53	138	131	378	39,4%
Stomibråck	Nej	0	0	2	0	3	5	6,8%
	Ja, operationsdygnet	4	1	4	3	7	19	26,0%
	Ja, utökad	2	8	15	12	11	48	65,8%
Total	Nej	70	99	320	545	617	1651	63,3%
	Ja, operationsdygnet	51	46	72	98	104	371	14,2%
	Ja, utökad	22	50	77	195	186	530	20,5%

# ANESTESIMETOD FÖR OLIKA BUKVÄGGSBRÅCK

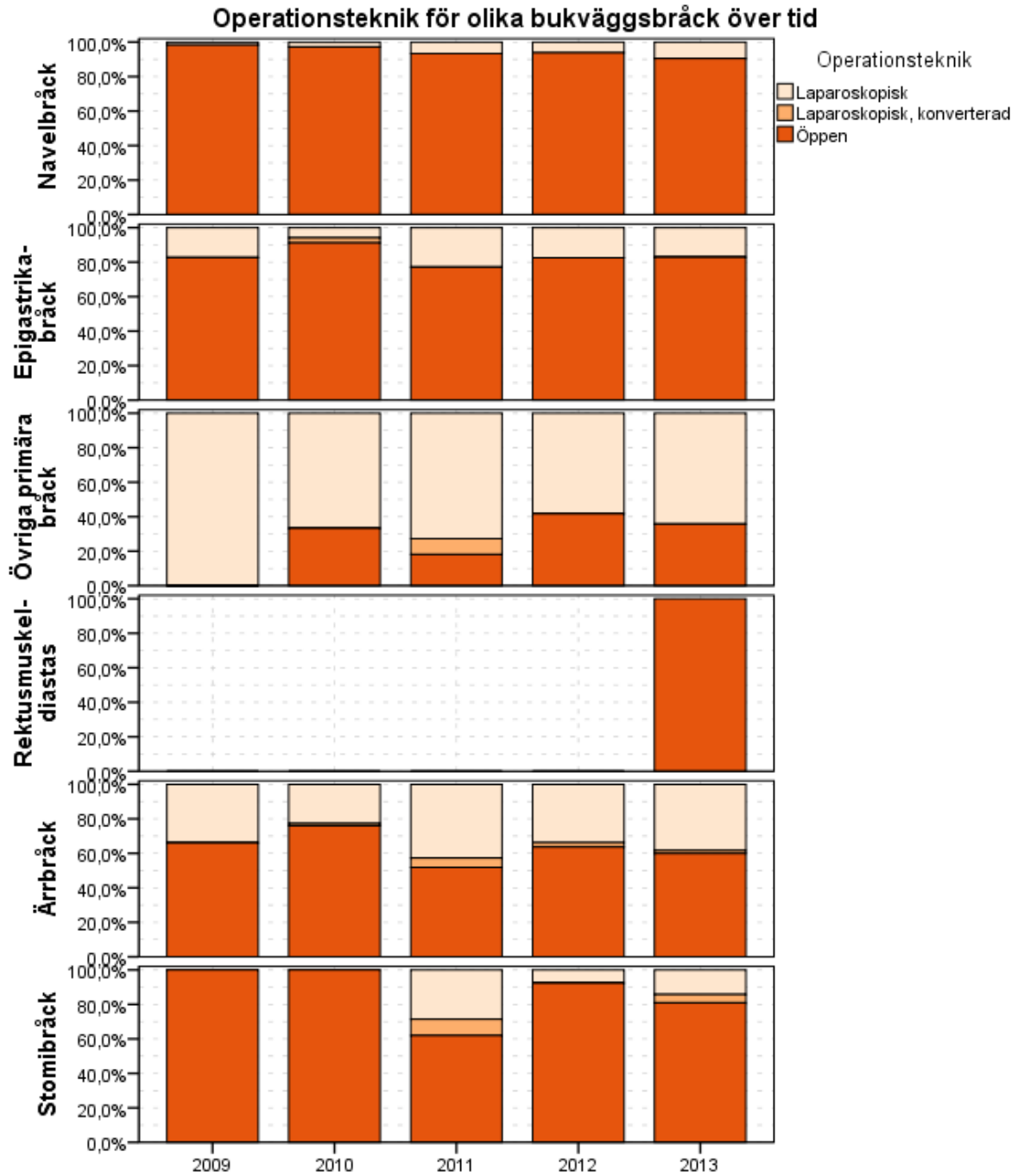


### Operationsindikation för olika bukväggsbråck över tid

		2009	2010	2011	2012	2013	Total (n, %)	
Navelbråck	Elektiv bråckoperation	50	59	181	342	348	980	90,9%
	Elektiv, del av annan operation	2	4	4	2	2	14	1,3%
	Akut, inklämt bråck	3	0	2	5	13	23	2,1%
	Akut, annan orsak	0	0	1	1	3	5	0,5%
Epigastrika-bråck	Elektiv bråckoperation	22	29	77	132	147	407	91,7%
	Elektiv, del av annan operation	0	1	0	1	0	2	0,5%
	Akut, inklämt bråck	0	0	1	2	7	10	2,3%
	Akut, annan orsak	0	0	1	0	2	3	0,7%
Övriga primära bråck	Elektiv bråckoperation	2	4	10	12	12	40	90,9%
	Elektiv, del av annan operation	0	0	0	0	0	0	0,0%
	Akut, inklämt bråck	0	0	1	1	0	2	4,5%
	Akut, annan orsak	0	0	0	0	0	0	0,0%
Rektusmuskel-diastas	Elektiv bråckoperation	0	0	0	0	3	3	100,0%
	Elektiv, del av annan operation	0	0	0	0	0	0	0,0%
	Akut, inklämt bråck	0	0	0	0	0	0	0,0%
	Akut, annan orsak	0	0	0	0	0	0	0,0%
Ärrbråck	Elektiv bråckoperation	46	64	140	294	328	872	90,8%
	Elektiv, del av annan operation	2	6	5	2	0	15	1,6%
	Akut, inklämt bråck	3	2	9	7	10	31	3,2%
	Akut, annan orsak	2	2	2	6	1	13	1,4%
Stomibråck	Elektiv bråckoperation	6	8	19	13	20	66	90,4%
	Elektiv, del av annan operation	0	0	1	0	0	1	1,4%
	Akut, inklämt bråck	0	1	1	1	1	4	5,5%
	Akut, annan orsak	0	0	0	0	0	0	0,0%
Total	Elektiv bråckoperation	126	164	427	793	858	2368	91,0%
	Elektiv, del av annan operation	4	11	10	5	2	32	1,2%
	Akut, inklämt bråck	6	3	14	16	31	70	2,7%
	Akut, annan orsak	2	2	4	7	6	21	0,8%

# OPERATIONSTEKNIK FÖR OLIKA BUKVÄGGSBRÅCK

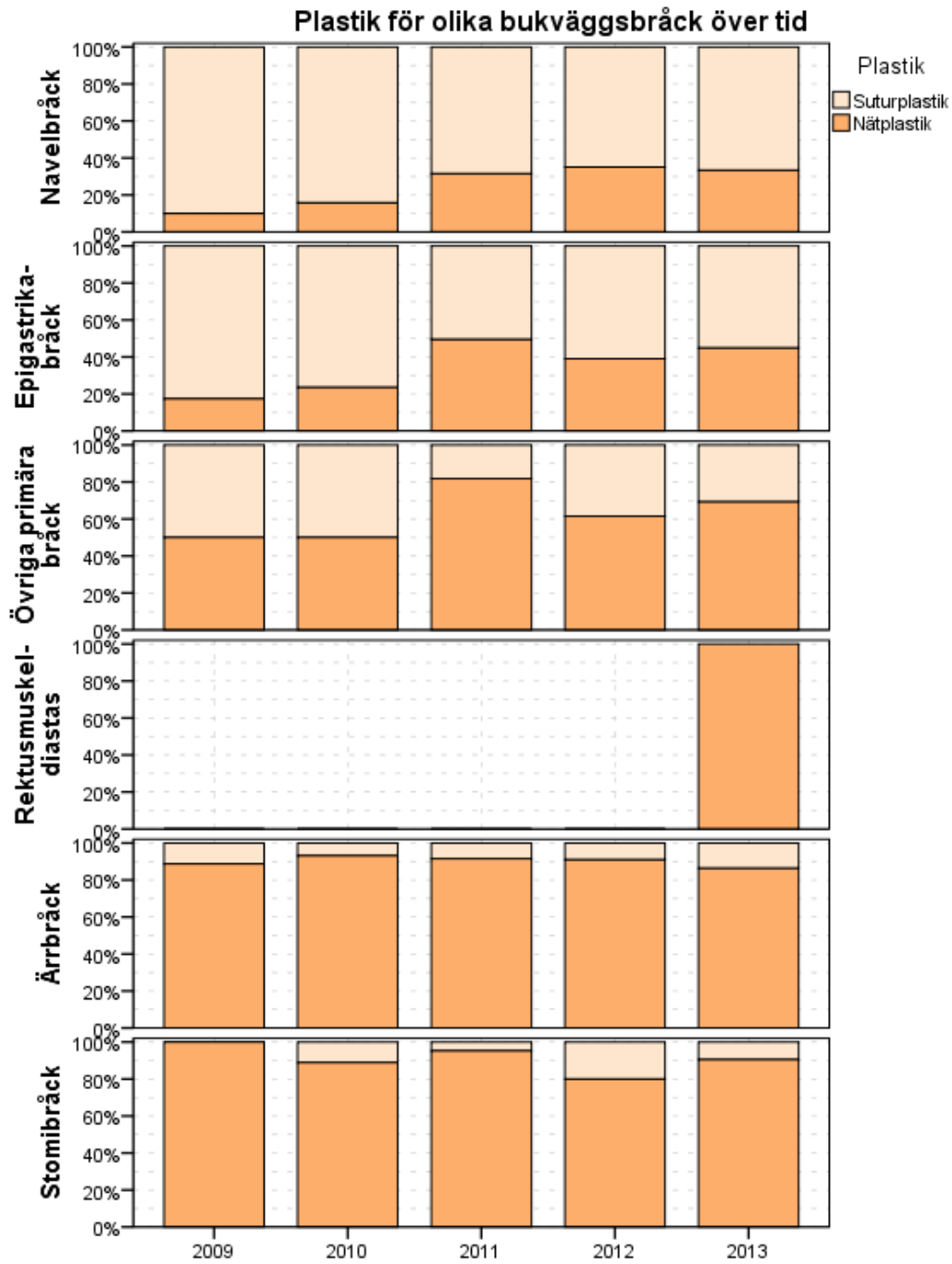
Rektusdiastas infördes 2013



### Operationsteknik för olika bukväggsbräck över tid

		2009	2010	2011	2012	2013	Total (n, %)	
Navelbräck	Öppen	58	70	184	335	343	990	91,8%
	Laparoskopisk	1	2	13	22	36	74	6,9%
	Laparoskopisk, konverterad	0	0	0	0	0	0	0,0%
Epigastrika- bräck	Öppen	19	31	64	113	131	358	80,6%
	Laparoskopisk	4	2	19	24	27	76	17,1%
	Laparoskopisk, konverterad	0	1	0	0	0	1	0,2%
Övriga primära bräck	Öppen	0	1	2	5	5	13	29,5%
	Laparoskopisk	2	2	8	7	9	28	63,6%
	Laparoskopisk, konverterad	0	0	1	0	0	1	2,3%
Rektusmuskel- diastas	Öppen	0	0	0	0	3	3	100,0%
	Laparoskopisk	0	0	0	0	0	0	0,0%
	Laparoskopisk, konverterad	0	0	0	0	0	0	0,0%
Ärrbräck	Öppen	35	57	85	196	208	581	60,5%
	Laparoskopisk	18	17	70	104	133	342	35,6%
	Laparoskopisk, konverterad	0	1	9	8	6	24	2,5%
Stomibräck	Öppen	6	9	13	12	17	57	78,1%
	Laparoskopisk	0	0	6	1	3	10	13,7%
	Laparoskopisk, konverterad	0	0	2	0	1	3	4,1%
Total	Öppen	118	168	348	661	707	2002	76,8%
	Laparoskopisk	25	23	116	158	208	530	20,4%
	Laparoskopisk, konverterad	0	2	12	8	7	29	1,1%

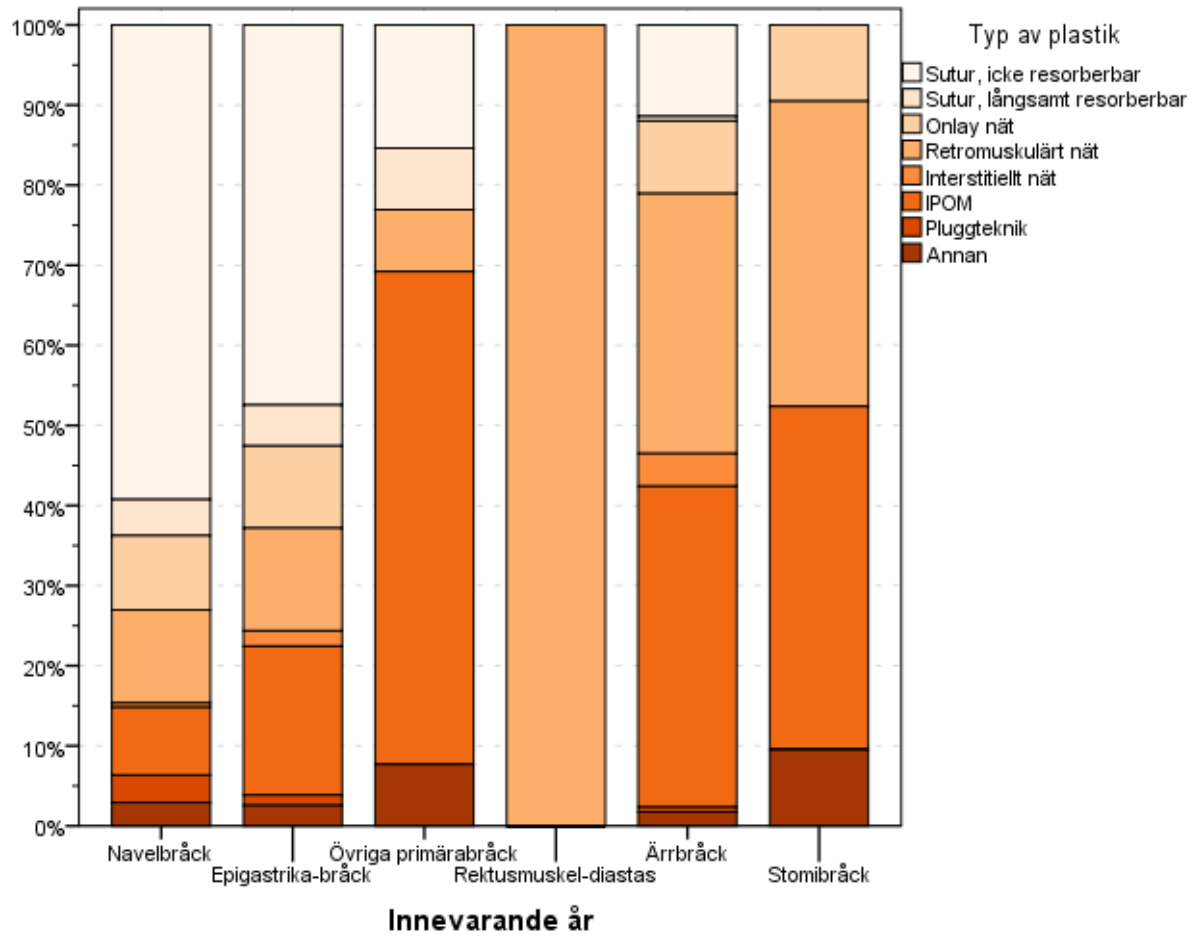
# TYP AV PLASTIK VID OPERATION AV OLIKA BUKVÄGGSBRÅCK



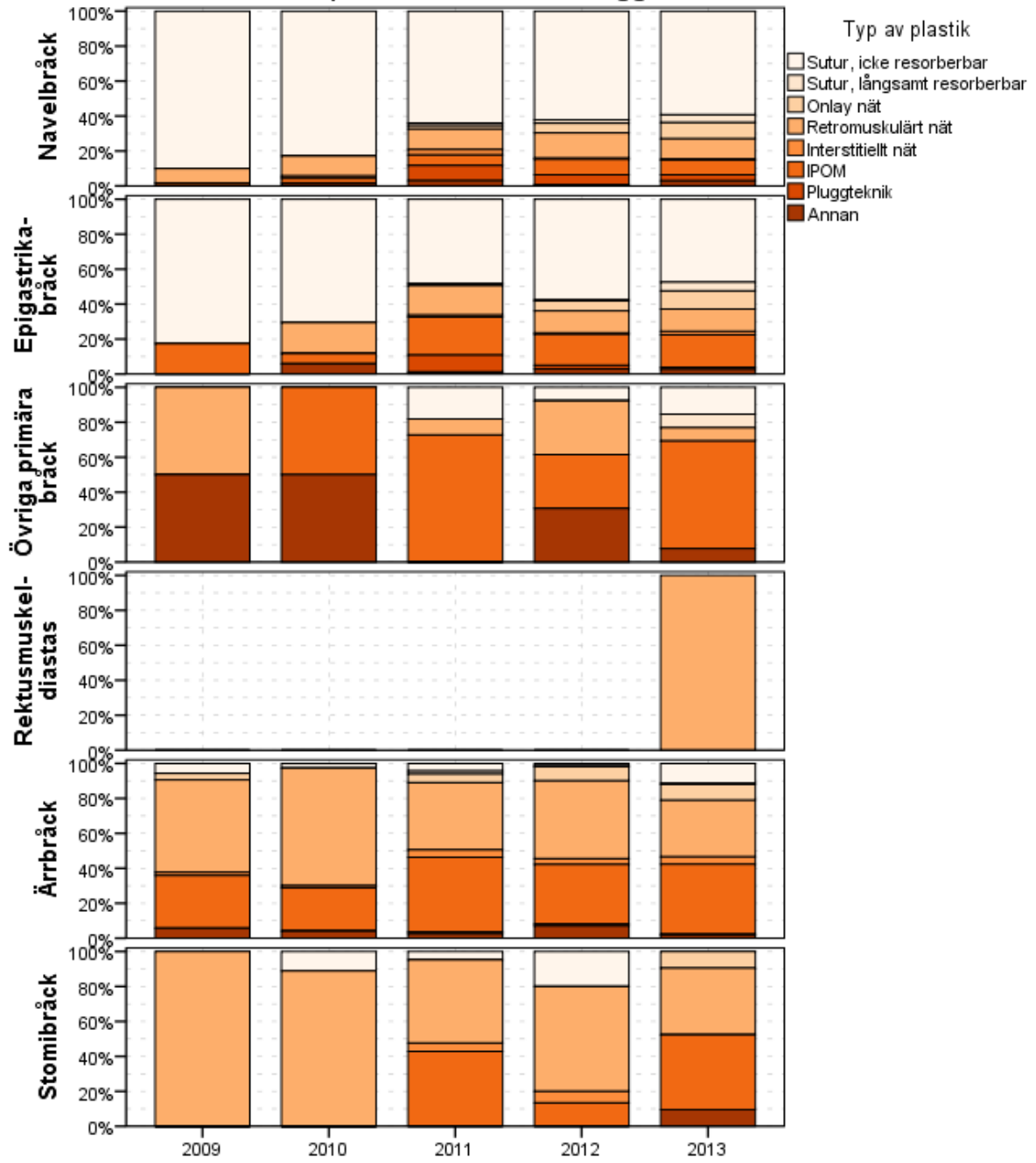
**Nätplastik vid operation för olika bukväggsbräck över tid**

		<b>2009</b>	<b>2010</b>	<b>2011</b>	<b>2012</b>	<b>2013</b>	<b>Total (n, %)</b>	
Navelbräck	Suturplastik	54	59	135	233	252	733	68,0%
	Nätplastik	6	11	62	126	126	331	30,7%
Epigastrika-bräck	Suturplastik	19	26	42	86	86	259	58,3%
	Nätplastik	4	8	41	55	70	178	40,1%
Övriga primära bräck	Suturplastik	1	2	2	5	4	14	31,8%
	Nätplastik	1	2	9	8	9	29	65,9%
Rektusmuskel-dias	Suturplastik	0	0	0	0	0	0	0,0%
	Nätplastik	0	0	0	0	3	3	100,0%
Ärrbräck	Suturplastik	6	5	14	28	47	100	10,4%
	Nätplastik	47	68	150	282	295	842	87,7%
Stomibräck	Suturplastik	0	1	1	3	2	7	9,6%
	Nätplastik	6	8	20	12	19	65	89,0%
Total	Suturplastik	80	93	194	355	391	1113	42,7%
	Nätplastik	64	97	282	483	522	1448	55,7%

# PLASTIK VID OPERATION AV OLIKA BUKVÄGGSBRÅCK



### Operation av olika bukväggsbräck



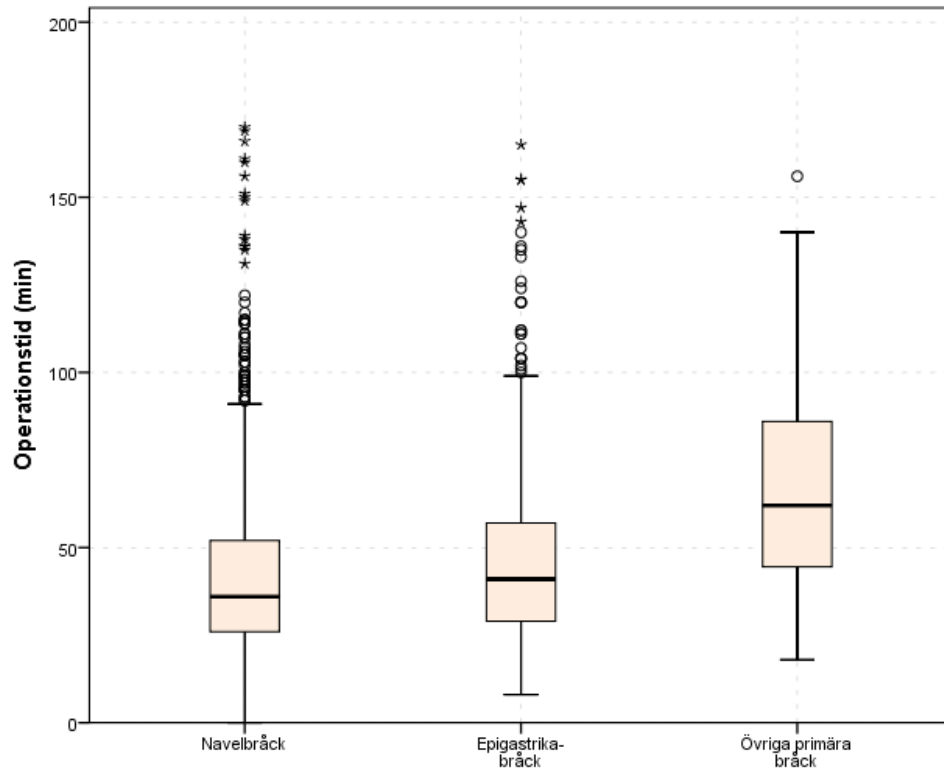


**Operation använd för kirurgi vid olika bukväggsbråck (forts.)**

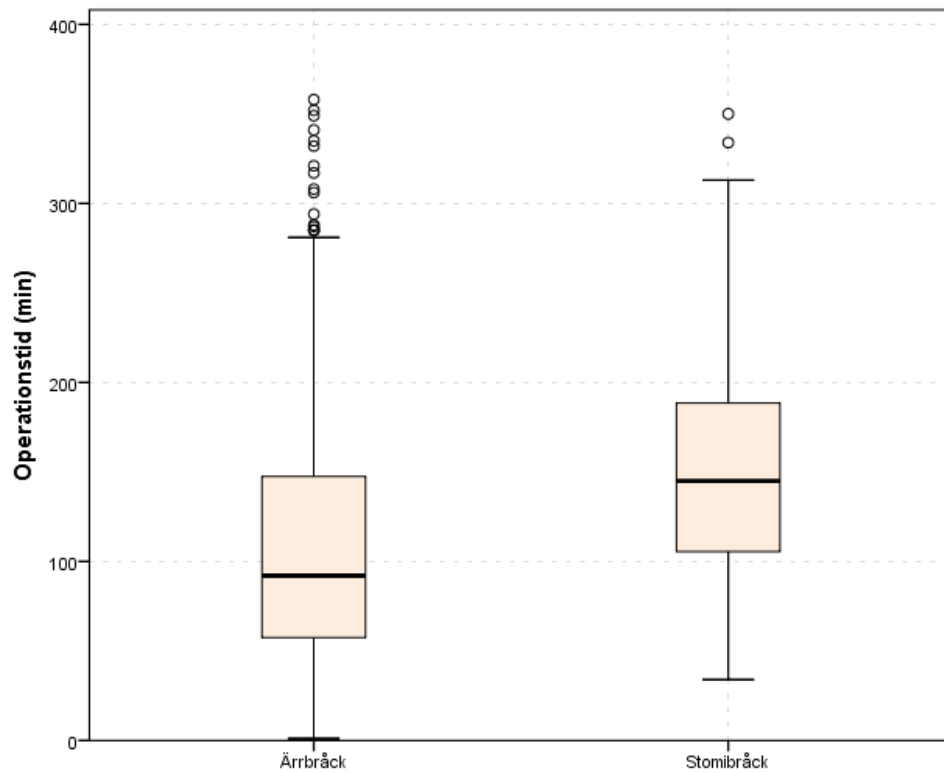
		2009	2010	2011	2012	2013	Total (n, %)	
<b>Ärrbråck</b>	Sutur, icke resorberbar	3	2	7	4	39	55	5,7%
	Sutur, långsamt resorberbar	0	0	3	2	2	7	0,7%
	Sutur, snabbt resorberbar	0	0	0	0	0	0	0,0%
	Onlay nät	2	0	8	25	31	66	6,9%
	Retromuskulärt nät	28	49	63	138	111	389	40,5%
	Interstitiellt nät	1	1	7	10	14	33	3,4%
	IPOM	16	18	70	106	137	347	36,1%
	Pluggteknik	0	0	2	3	2	7	0,7%
	Annan	3	3	4	22	6	38	4,0%
	<b>Stomibråck</b>	Sutur, icke resorberbar	0	1	1	3	0	5
Sutur, långsamt resorberbar		0	0	0	0	0	0	0,0%
Sutur, snabbt resorberbar		0	0	0	0	0	0	0,0%
Onlay nät		0	0	0	0	2	2	2,7%
Retromuskulärt nät		6	8	10	9	8	41	56,2%
Interstitiellt nät		0	0	1	1	0	2	2,7%
IPOM		0	0	9	2	9	20	27,4%
Pluggteknik		0	0	0	0	0	0	0,0%
Annan		0	0	0	0	2	2	2,7%
<b>Total</b>		Sutur, icke resorberbar	76	85	176	312	339	988
	Sutur, långsamt resorberbar	0	0	7	10	28	45	1,7%
	Sutur, snabbt resorberbar	0	0	0	0	0	0	0,0%
	Onlay nät	2	0	12	53	84	151	5,8%
	Retromuskulärt nät	40	71	111	221	187	630	24,3%
	Interstitiellt nät	1	2	15	14	19	51	2,0%
	IPOM	21	24	117	169	215	546	21,0%
	Pluggteknik	0	0	27	26	17	70	2,7%
	Annan	4	8	11	33	24	80	3,1%

# OPERATIONSTID FÖR OLIKA BRÅCKTYPER

Primära bräck har 4 outliers (>175)



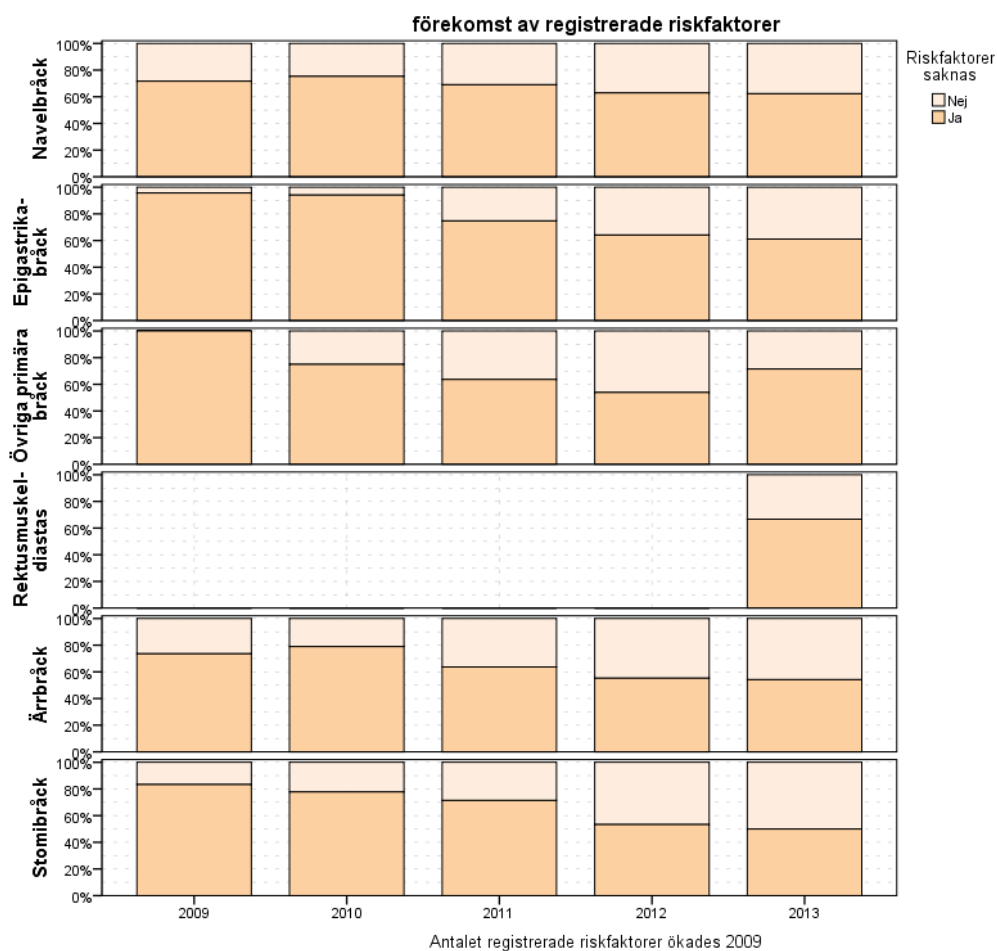
Årrbräck har 8 outliers (>360)



**Operationstid (min)**

<b>Typ av bukväggsbråck</b>	<b>N</b>	<b>Mean</b>	<b>Std. Deviation</b>	<b>Minimum</b>	<b>Median</b>	<b>Maximum</b>
Navelbråck	1034	43,86	28,540	5	36,00	355
Epigastrika- bråck	425	48,48	30,732	8	41,00	267
Övriga primära bråck	41	73,17	43,142	18	62,00	202
Rektusmuskel- diastas	3	113,00	16,093	95	118,00	126
Ärrbråck	920	112,98	75,563	1	93,50	635
Stomibråck	63	157,92	73,120	34	145,00	350
<b>Total</b>	<b>2486</b>	<b>73,69</b>	<b>63,303</b>	<b>1</b>	<b>50,50</b>	<b>635</b>

# REGISTRERADE RISKFAKTORER INFÖR KIRURGI FÖR BUKVÄGGSBRÅCK



## Registrerade riskfaktorer

			2009	2010	2011	2012	2013	Total (n, %)
Navelbråck	Riskfaktorer saknas	Nej	17	18	146	376	146	34,9%
		Ja	43	55	241	702	241	65,1%
Epigastrika-bråck	Riskfaktorer saknas	Nej	1	2	63	138	63	31,1%
		Ja	22	32	99	306	99	68,9%
Övriga primära bråck	Riskfaktorer saknas	Nej	0	14	15		4	34,1%
		Ja	2	3	10	29	10	65,9%
Rektusmuskel-dias tas	Riskfaktorer saknas	Nej	0	0	1	1	1	33,3%
		Ja	0	0	2	2	2	66,7%
Ärrbråck	Riskfaktorer saknas	Nej	14	16	162	392	162	40,8%
		Ja	39	60	191	568	191	59,2%
Stomibråck	Riskfaktorer saknas	Nej	1	2	11	27	11	37,0%
		Ja	5	7	11	46	11	63,0%

Antalet faktorer ökades 2009

## Registrerade riskfaktorer

			2009	2010	2011	2012	2013	Total (n, %)	
Navelbräck	Aktiv rökare	Nej	52	64	190	338	360	1004	93,1%
		Ja	8	9	7	23	27	74	6,9%
	Aktiv rökare med rökstopp	Nej	60	73	197	361	387	1078	100,0%
		Ja	0	0	0	0	0	0	0,0%
	Diabetes	Nej	58	70	186	334	368	1016	94,2%
		Ja	2	3	11	27	19	62	5,8%
	KOL & Astma	Nej	57	66	190	348	372	1033	95,8%
		Ja	3	7	7	13	15	45	4,2%
	Koagulationsrubbn ing	Nej	60	72	197	360	383	1072	99,4%
		Ja	0	1	0	1	4	6	0,6%
	Steroidbehandling	Nej	60	73	197	359	383	1072	99,4%
		Ja	0	0	0	2	4	6	0,6%
	Immunosuppressiv behandling	Nej	60	73	195	358	385	1071	99,4%
		Ja	0	0	2	3	2	7	0,6%
Epigastrika-bräck	Aktiv rökare	Nej	22	32	78	127	151	410	92,3%
		Ja	1	2	5	15	11	34	7,7%
	Aktiv rökare med rökstopp	Nej	23	34	83	142	162	444	100,0%
		Ja	0	0	0	0	0	0	0,0%
	Diabetes	Nej	23	34	83	139	159	438	98,6%
		Ja	0	0	0	3	3	6	1,4%
	KOL & Astma	Nej	23	34	82	137	153	429	96,6%
		Ja	0	0	1	5	9	15	3,4%
	Koagulationsrubbn ing	Nej	23	34	82	141	162	442	99,5%
		Ja	0	0	1	1	0	2	0,5%
	Steroidbehandling	Nej	23	34	83	140	161	441	99,3%
		Ja	0	0	0	2	1	3	0,7%
	Immunosuppressiv behandling	Nej	23	34	83	140	159	439	98,9%
		Ja	0	0	0	2	3	5	1,1%
Övriga primära bräck	Aktiv rökare	Nej	2	4	10	12	13	41	93,2%
		Ja	0	0	1	1	1	3	6,8%
	Aktiv rökare med rökstopp	Nej	2	4	11	13	14	44	100,0%
		Ja	0	0	0	0	0	0	0,0%
	Diabetes	Nej	2	3	11	13	14	43	97,7%
		Ja	0	1	0	0	0	1	2,3%
	KOL & Astma	Nej	2	4	11	12	14	43	97,7%
		Ja	0	0	0	1	0	1	2,3%
	Koagulationsrubbn ing	Nej	2	4	11	13	14	44	100,0%
		Ja	0	0	0	0	0	0	0,0%
	Steroidbehandling	Nej	2	4	11	13	14	44	100,0%
		Ja	0	0	0	0	0	0	0,0%
	Immunosuppressiv behandling	Nej	2	4	11	13	13	43	97,7%
		Ja	0	0	0	0	1	1	2,3%

el- diastas	Rektusmusk	Aktiv rökare	Nej	0	0	0	0	3	3	100,0%
			Ja	0	0	0	0	0	0	0,0%
		Aktiv rökare med	Nej	0	0	0	0	3	3	100,0%
		rökstopp	Ja	0	0	0	0	0	0	0,0%
		Diabetes	Nej	0	0	0	0	3	3	100,0%
			Ja	0	0	0	0	0	0	0,0%
		KOL & Astma	Nej	0	0	0	0	2	2	66,7%
			Ja	0	0	0	0	1	1	33,3%
		Koagulationsrubbn	Nej	0	0	0	0	3	3	100,0%
		ing	Ja	0	0	0	0	0	0	0,0%
Ärrbräck		Steroidbehandling	Nej	0	0	0	0	3	3	100,0%
			Ja	0	0	0	0	0	0	0,0%
		Immunosuppressiv	Nej	0	0	0	0	3	3	100,0%
		behandling	Ja	0	0	0	0	0	0	0,0%
		Aktiv rökare	Nej	44	71	155	285	334	889	92,6%
			Ja	9	5	10	28	19	71	7,4%
		Aktiv rökare med	Nej	53	76	165	313	353	960	100,0%
		rökstopp	Ja	0	0	0	0	0	0	0,0%
		Diabetes	Nej	50	70	155	284	325	884	92,1%
			Ja	3	6	10	29	28	76	7,9%
Stomibräck		KOL & Astma	Nej	49	73	157	293	329	901	93,9%
			Ja	4	3	8	20	24	59	6,1%
		Koagulationsrubbn	Nej	52	76	165	311	353	957	99,7%
		ing	Ja	1	0	0	2	0	3	0,3%
		Steroidbehandling	Nej	53	75	162	307	347	944	98,3%
			Ja	0	1	3	6	6	16	1,7%
		Immunosuppressiv	Nej	53	74	162	299	345	933	97,2%
		behandling	Ja	0	2	3	14	8	27	2,8%
		Aktiv rökare	Nej	5	9	20	14	18	66	90,4%
			Ja	1	0	1	1	4	7	9,6%
		Aktiv rökare med	Nej	6	9	21	15	22	73	100,0%
		rökstopp	Ja	0	0	0	0	0	0	0,0%
		Diabetes	Nej	6	8	20	13	19	66	90,4%
			Ja	0	1	1	2	3	7	9,6%
		KOL & Astma	Nej	6	8	20	14	20	68	93,2%
			Ja	0	1	1	1	2	5	6,8%
		Koagulationsrubbn	Nej	6	9	21	15	22	73	100,0%
		ing	Ja	0	0	0	0	0	0	0,0%
		Steroidbehandling	Nej	6	9	18	15	22	70	95,9%
			Ja	0	0	3	0	0	3	4,1%
	Immunosuppressiv	Nej	6	9	21	15	22	73	100,0%	
	behandling	Ja	0	0	0	0	0	0	0,0%	

Antalet faktorer ökades 2009

**Registrerade riskfaktorer fördelade över primära och sekundära bukväggsbräck**

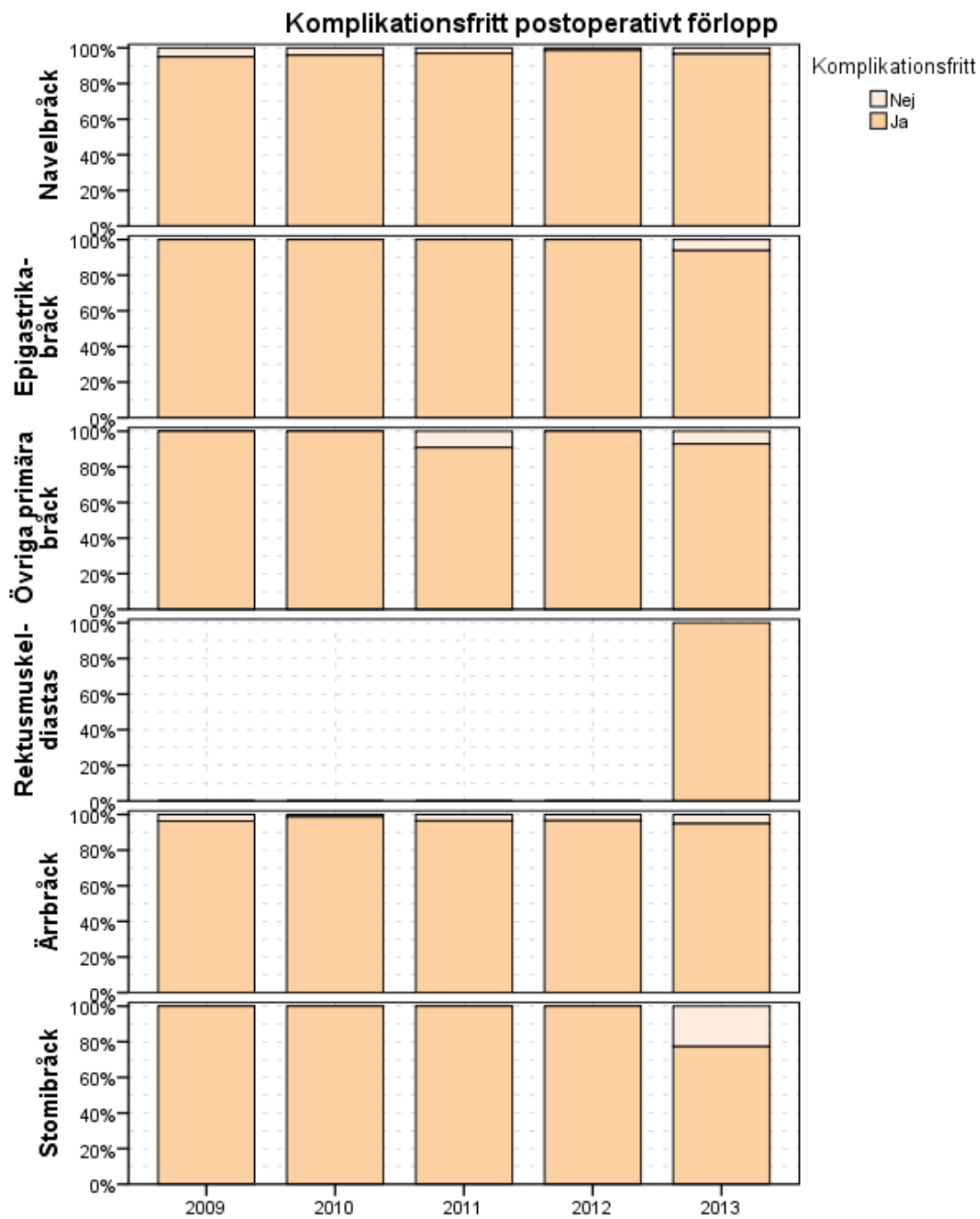
			2009	2010	2011	2012
Primärt	Aktiv rökare	Nej	81	109	298	491
		Ja	10	11	14	40
	Aktiv rökare med rökstopp	Nej	91	120	312	531
		Ja	0	0	0	0
	Diabetes	Nej	89	115	300	499
		Ja	2	5	12	32
	KOL & Astma	Nej	88	112	303	511
		Ja	3	8	9	20
	Koagulationsrubbnig	Nej	91	119	311	529
		Ja	0	1	1	2
	Steroidbehandling	Nej	91	120	309	527
		Ja	0	0	3	4
	Immunosuppressiv behandling	Nej	91	120	310	526
		Ja	0	0	2	5
Sekundärt	Aktiv rökare	Nej	44	71	155	285
		Ja	9	5	10	28
	Aktiv rökare med rökstopp	Nej	53	76	165	313
		Ja	0	0	0	0
	Diabetes	Nej	50	70	155	284
		Ja	3	6	10	29
	KOL & Astma	Nej	49	73	157	293
		Ja	4	3	8	20
	Koagulationsrubbnig	Nej	52	76	165	311
		Ja	1	0	0	2
	Steroidbehandling	Nej	53	75	162	307
		Ja	0	1	3	6
	Immunosuppressiv behandling	Nej	53	74	162	299
		Ja	0	2	3	14

### Registrerade riskfaktorer fördelade över primära och sekundära bukväggsbråck

			2013	Total (n, %)	
Primärt	Aktiv rökare	Nej	542	1521	92,8%
		Ja	43	118	7,2%
	Aktiv rökare med rökstopp	Nej	585	1639	100,0%
		Ja	0	0	0,0%
	Diabetes	Nej	560	1563	95,4%
		Ja	25	76	4,6%
	KOL & Astma	Nej	559	1573	96,0%
		Ja	26	66	4,0%
	Koagulationsrubbnig	Nej	581	1631	99,5%
		Ja	4	8	0,5%
	Steroidbehandling	Nej	580	1627	99,3%
		Ja	5	12	0,7%
	Immunosuppressiv behandling	Nej	579	1626	99,2%
		Ja	6	13	0,8%
Sekundärt	Aktiv rökare	Nej	337	892	92,6%
		Ja	19	71	7,4%
	Aktiv rökare med rökstopp	Nej	356	963	100,0%
		Ja	0	0	0,0%
	Diabetes	Nej	328	887	92,1%
		Ja	28	76	7,9%
	KOL & Astma	Nej	331	903	93,8%
		Ja	25	60	6,2%
	Koagulationsrubbnig	Nej	356	960	99,7%
		Ja	0	3	0,3%
	Steroidbehandling	Nej	350	947	98,3%
		Ja	6	16	1,7%
	Immunosuppressiv behandling	Nej	348	936	97,2%
		Ja	8	27	2,8%

Antalet faktorer ökades 2009

# KOMPLIKATIONSFRITT EFTERFÖRLOPP



### Komplikationsfritt peroperativt förlopp (t.o.m. utskrivning)

		2009	2010	2011	2012	2013	Total (n, %)	
Navelbråck	Nej	3	3	6	5	13	30	2,8%
	Ja	57	70	191	356	374	1048	97,2%
Epigastrika-bråck	Nej	0	0	0	0	10	10	2,3%
	Ja	23	34	83	142	152	434	97,7%
Övriga primära bråck	Nej	0	0	1	0	1	2	4,5%
	Ja	2	4	10	13	13	42	95,5%
Rektusmuskel-dias tas	Nej	0	0	0	0	0	0	0,0%
	Ja	0	0	0	0	3	3	100,0%
Ärrbråck	Nej	2	1	6	11	18	38	4,0%
	Ja	51	75	159	302	335	922	96,0%
Stomibråck	Nej	0	0	0	0	5	5	6,8%
	Ja	6	9	21	15	17	68	93,2%
Total	Nej	5	4	13	16	47	85	3,3%
	Ja	139	192	464	828	894	2517	96,7%

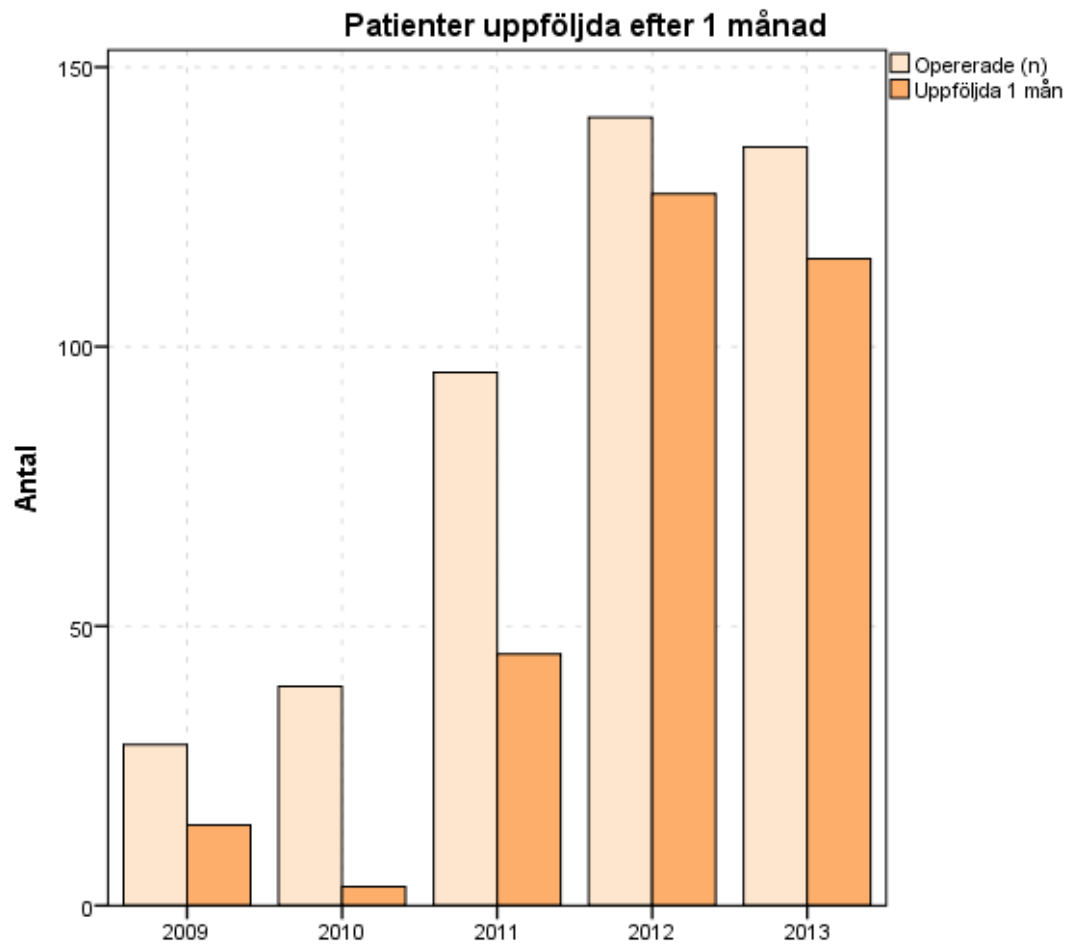
### Registrerade peroperativa (innan hemgång) komplikationsfrekvenser för kirurgi vid olika bukväggsbråck.

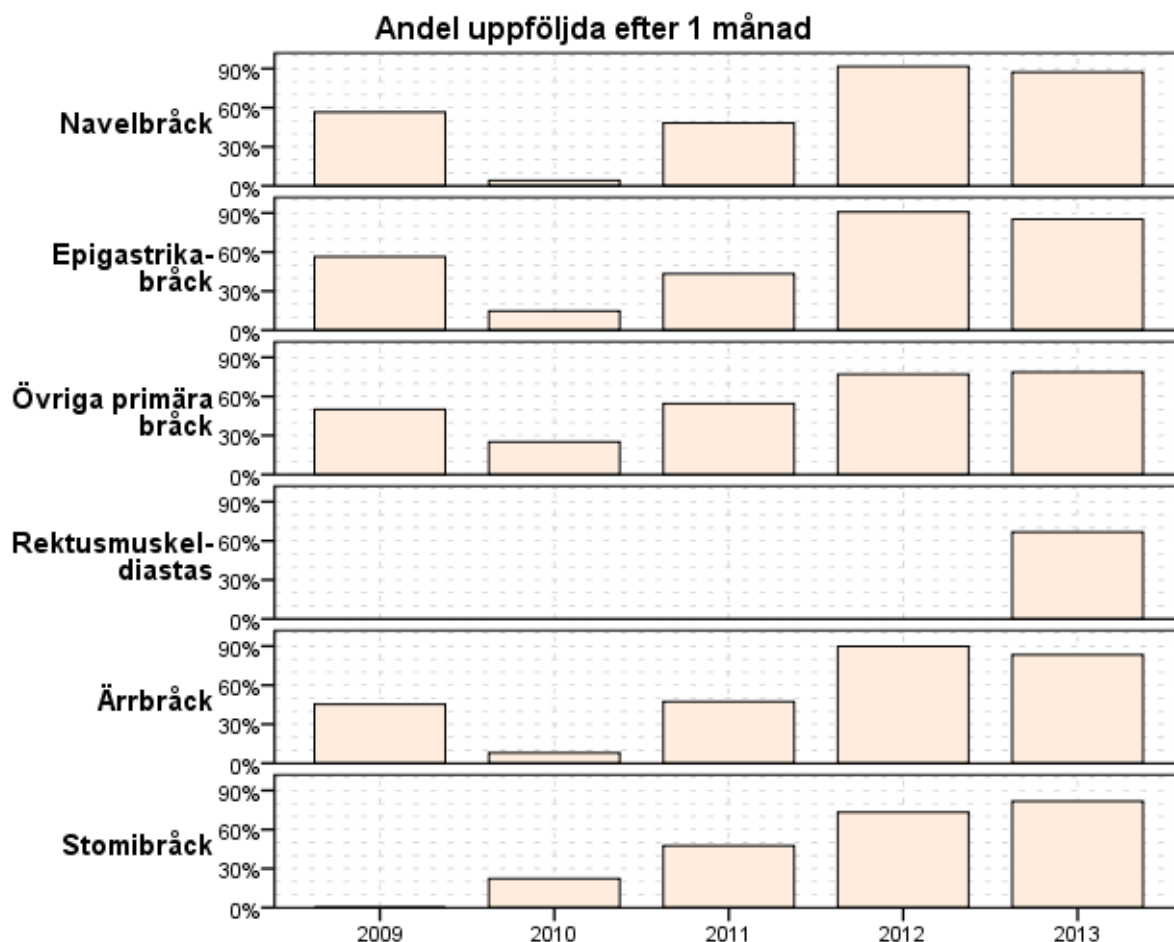
			2009	2010	2011	2012	2013	Total (n, %)	
Navelbråck	Blödning	Nej	60	73	196	361	386	1076	99,8%
		Ja			1		1	2	0,2%
	Tarmskada	Nej	60	73	197	361	387	1078	100,0%
		Ja							
	Urinblåseskada	Nej	60	73	197	361	387	1078	100,0%
		Ja							
	Kardiopulmonell komplikation	Nej	59	73	197	361	387	1077	99,9%
		Ja	1					1	0,1%
	Medicinteknisk komplikation	Nej	60	73	197	361	386	1077	99,9%
		Ja					1	1	0,1%
	Annan komplikation	Nej	60	72	196	361	387	1076	99,8%
		Ja		1	1			2	0,2%
Epigastrika-bråck	Blödning	Nej	23	34	83	142	161	443	99,8%
		Ja					1	1	0,2%
	Tarmskada	Nej	23	34	83	142	162	444	100,0%
		Ja							
	Urinblåseskada	Nej	23	34	83	142	162	444	100,0%
		Ja							
	Kardiopulmonell komplikation	Nej	23	34	83	142	162	444	100,0%
		Ja							
	Medicinteknisk komplikation	Nej	23	34	83	142	162	444	100,0%
		Ja							
	Annan komplikation	Nej	23	34	83	142	162	444	100,0%
		Ja							

**Registrerade peroperativa (innan hemgång) komplikationsfrekvenser för kirurgi vid olika bukväggsbräck. (forts.)**

			2009	2010	2011	2012	2013	Total (n, %)
Övriga primära bräck	Blödning	Nej	2	4	11	13	13	43 97,7%
		Ja					1	1 2,3%
	Tarmskada	Nej	2	4	10	13	14	43 97,7%
		Ja			1			1 2,3%
	Urinblåseskada	Nej	2	4	11	13	14	44 100,0%
		Ja						
	Kardiopulmonell komplikation	Nej	2	4	11	13	14	44 100,0%
		Ja						
	Medicinteknisk komplikation	Nej	2	4	11	13	14	44 100,0%
Ja								
Annan komplikation	Nej	2	4	11	13	14	44 100,0%	
	Ja							
Rektus-muskel-diastas	Blödning	Nej					3	3 100,0%
		Ja						
	Tarmskada	Nej					3	3 100,0%
		Ja						
	Urinblåseskada	Nej					3	3 100,0%
		Ja						
	Kardiopulmonell komplikation	Nej					3	3 100,0%
		Ja						
	Medicinteknisk komplikation	Nej					3	3 100,0%
Ja								
Annan komplikation	Nej					3	3 100,0%	
	Ja							
Ärrbräck	Blödning	Nej	52	76	164	311	351	954 99,4%
		Ja	1		1	2	2	6 0,6%
	Tarmskada	Nej	53	75	161	309	348	946 98,5%
		Ja		1	4	4	5	14 1,5%
	Urinblåseskada	Nej	53	76	165	313	353	960 100,0%
		Ja						
	Kardiopulmonell komplikation	Nej	53	76	165	313	353	960 100,0%
		Ja						
	Medicinteknisk komplikation	Nej	53	76	165	313	353	960 100,0%
Ja								
Annan komplikation	Nej	52	76	165	313	351	957 99,7%	
	Ja	1				2	3 0,3%	
Stomibräck	Blödning	Nej	6	9	21	15	22	73 100,0%
		Ja						
	Tarmskada	Nej	6	9	21	15	20	71 97,3%
		Ja					2	2 2,7%
	Urinblåseskada	Nej	6	9	21	15	22	73 100,0%
		Ja						
	Kardiopulmonell komplikation	Nej	6	9	21	15	22	73 100,0%
		Ja						
	Medicinteknisk komplikation	Nej	6	9	21	15	22	73 100,0%
Ja								
Annan komplikation	Nej	6	9	21	15	20	71 97,3%	
	Ja					2	2 2,7%	

# UPPFÖLJNING EFTER 1 MÅNAD





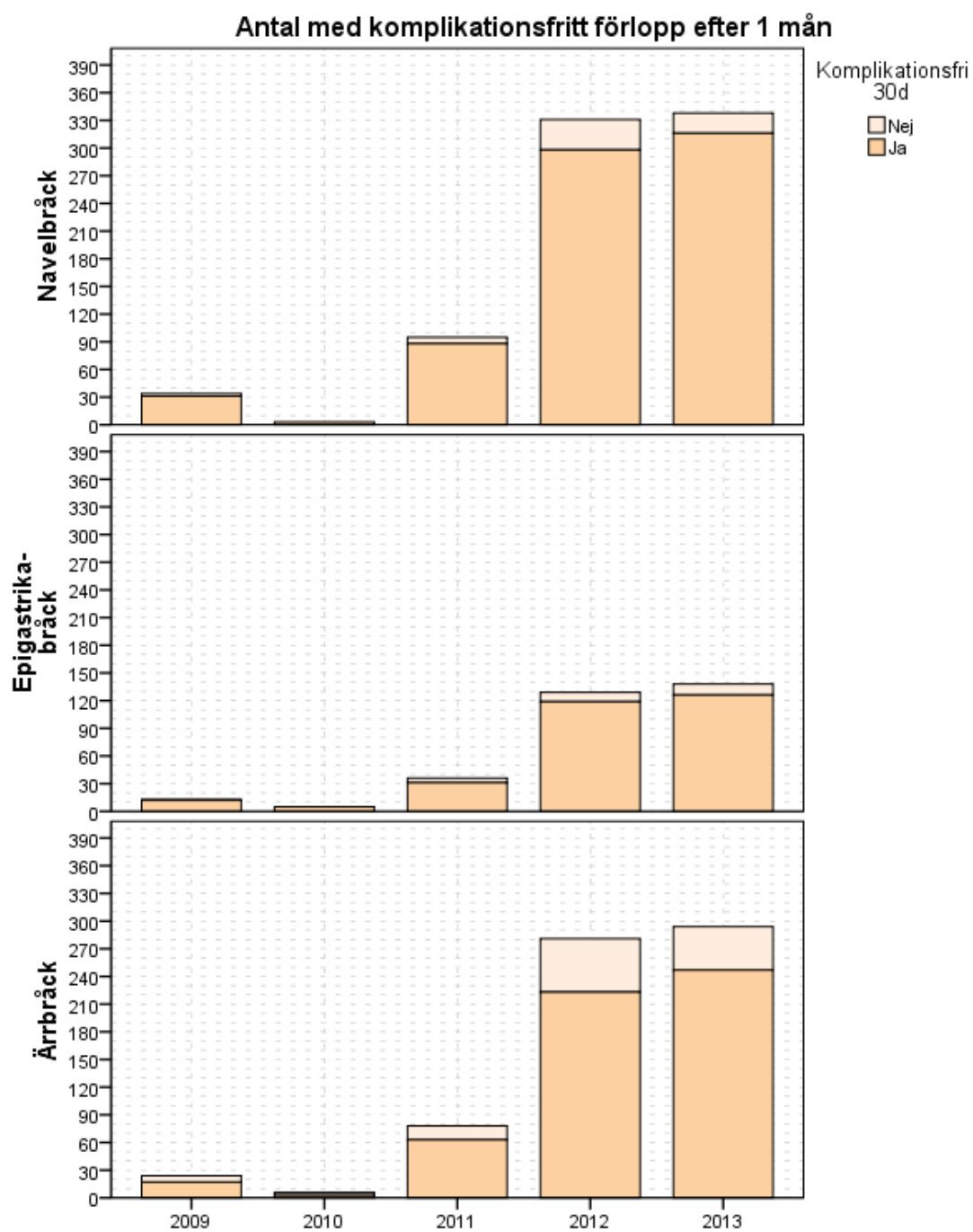
### Uppföljningsprocent 1 mån kontroll

	Navelbråck		Epigastrika-bråck		Övriga primära bråck	
	Opererade (n)	Uppföljda (%)	Opererade (n)	Uppföljda (%)	Opererade (n)	Uppföljda (%)
2009	60	56,7	23	56,5	2	50,0
2010	73	4,1	34	14,7	4	25,0
2011	197	48,2	83	43,4	11	54,5
2012	361	91,7	142	90,8	13	76,9
2013	387	87,3	162	85,2	14	78,6

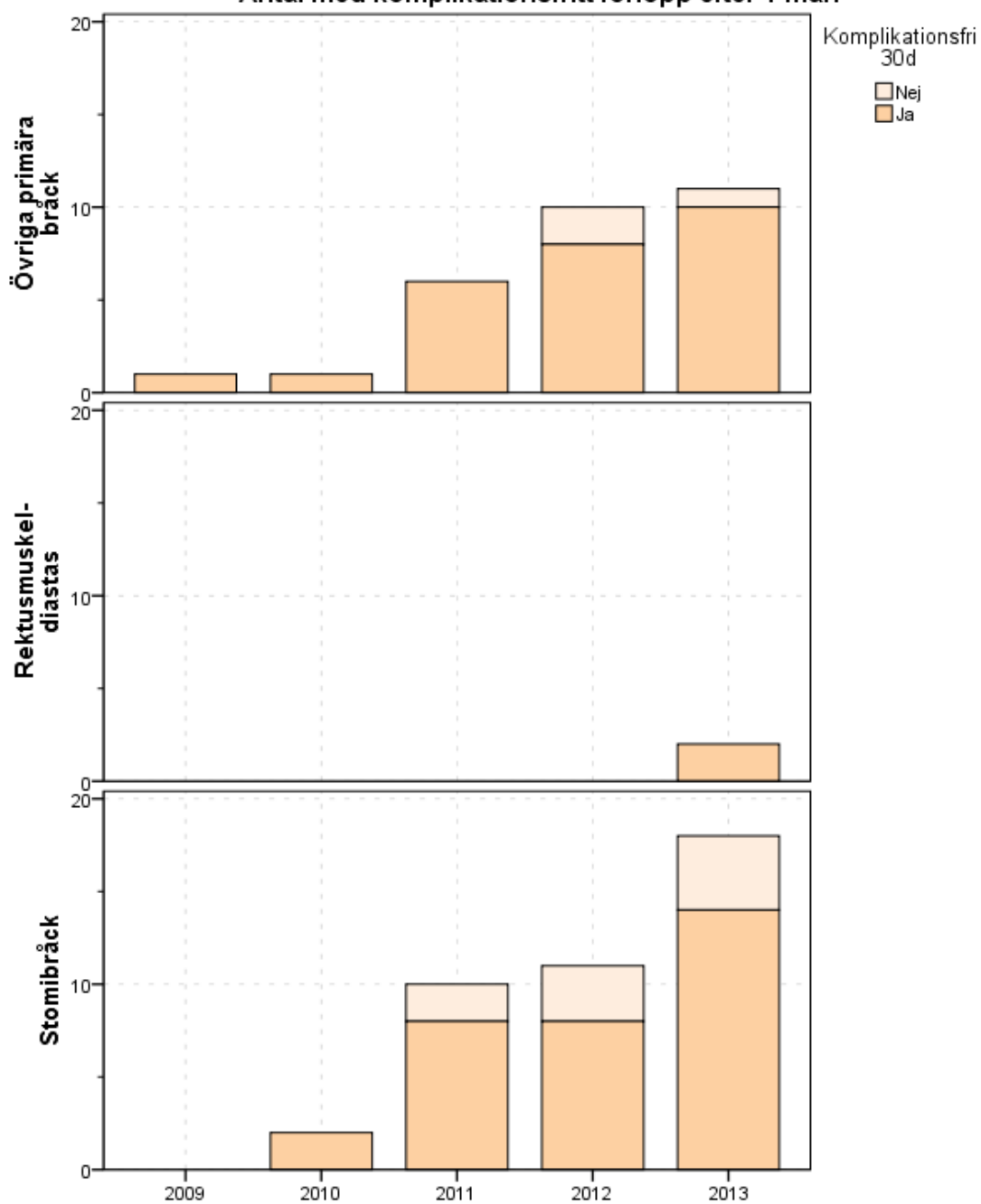
### Uppföljningsprocent 1 mån kontroll

	Rektusmuskeldiastas		Ärrbråck		Stomibråck	
	Opererade (n)	Uppföljda (%)	Opererade (n)	Uppföljda (%)	Opererade (n)	Uppföljda (%)
2009	.	.	53	45,3	6	,0
2010	.	.	76	7,9	9	22,2
2011	.	.	165	47,3	21	47,6
2012	.	.	313	89,8	15	73,3
2013	3	66,7	353	83,3	22	81,8

# KOMPLIKATIONSFRITT FÖRLOPP EFTER 1 MÅNAD



Antal med komplikationsfritt förlopp efter 1 mån



**Komplikationsfritt förlopp 1 mån postoperativt**

		2009	2010	2011	2012	2013	Total (n, %)	
Navelbräck	Nej	3	0	7	33	22	65	6,0%
	Ja	31	3	88	298	316	736	68,3%
Epigastrika-bräck	Nej	1	0	5	10	12	28	6,3%
	Ja	12	5	31	119	126	293	66,0%
Övriga primära bräck	Nej	0	0	0	2	1	3	6,8%
	Ja	1	1	6	8	10	26	59,1%
Rektusmuskel-diasas	Nej	0	0	0	0	0	0	0,0%
	Ja	0	0	0	0	2	2	66,7%
Ärrbräck	Nej	7	3	15	58	47	130	13,5%
	Ja	17	3	63	223	247	553	57,6%
Stomibräck	Nej	0	0	2	3	4	9	12,3%
	Ja	0	2	8	8	14	32	43,8%

**Registrerade komplikationer 1 mån postoperativt**

			2009	2010	2011	2012	2013
Navelbräck	Serom	Ja	1	0	3	12	11
	Sårinfektion	Ja	3	0	2	12	5
	Nätinfektion	Ja	0	0	0	4	0
	Ileus	Ja	0	0	0	0	0
	Recidiv	Ja	0	0	1	1	0
	Svår smärta	Ja	0	0	0	5	3
	Resp insuff	Ja	0	0	1	0	0
	Kardiopulmonell	Ja	0	0	0	1	1
	Avliden	Ja	0	0	0	0	0
	Annat	Ja	0	0	0	2	4

**Registrerade komplikationer 1 mån postoperativt**

			2009	2010	2011	2012	2013
Epigastrika-bräck	Serom	Ja	1	0	4	5	7
	Sårinfektion	Ja	0	0	1	4	1
	Nätinfektion	Ja	0	0	0	0	0
	Ileus	Ja	0	0	0	0	0
	Recidiv	Ja	0	0	0	1	0
	Svår smärta	Ja	0	0	1	1	0
	Resp insuff	Ja	0	0	0	0	0
	Kardiopulmonell	Ja	0	0	0	0	0
	Avliden	Ja	0	0	0	0	0
	Annat	Ja	0	0	0	0	2

**Registrerade komplikationer 1 mån postoperativt**

			2009	2010	2011	2012	2013
Övriga primära bräck	Serom	Ja	0	0	0	2	0
	Sårinfektion	Ja	0	0	0	0	0
	Nätinfektion	Ja	0	0	0	0	0
	Ileus	Ja	0	0	0	0	0
	Recidiv	Ja	0	0	0	0	0
	Svår smärta	Ja	0	0	0	0	1
	Resp insuff	Ja	0	0	0	0	0
	Kardiopulmonell	Ja	0	0	0	0	0
	Avliden	Ja	0	0	0	0	0
	Annat	Ja	0	0	0	0	0

**Registrerade komplikationer 1 mån postoperativt**

			2009	2010	2011	2012	2013
Rektusmuskel- diastas	Serom	Ja	0	0	0	0	0
	Sårinfektion	Ja	0	0	0	0	0
	Nätinfektion	Ja	0	0	0	0	0
	Ileus	Ja	0	0	0	0	0
	Recidiv	Ja	0	0	0	0	0
	Svår smärta	Ja	0	0	0	0	0
	Resp insuff	Ja	0	0	0	0	0
	Kardiopulmonell	Ja	0	0	0	0	0
	Avliden	Ja	0	0	0	0	0
	Annat	Ja	0	0	0	0	0

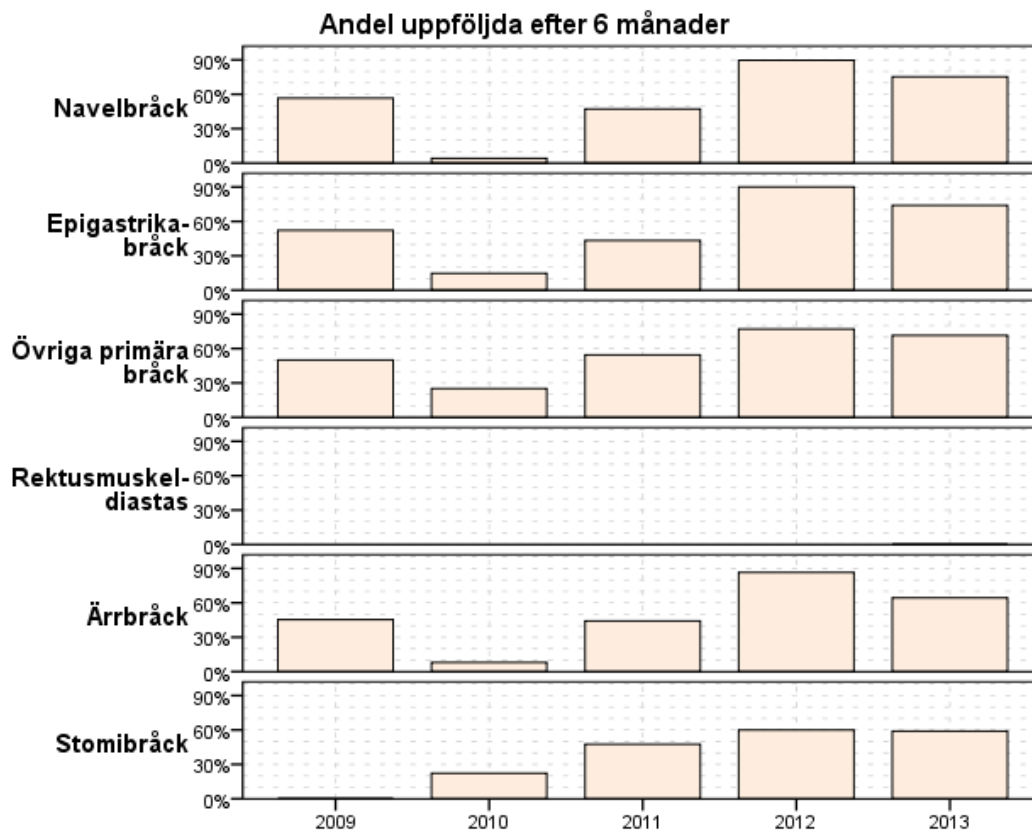
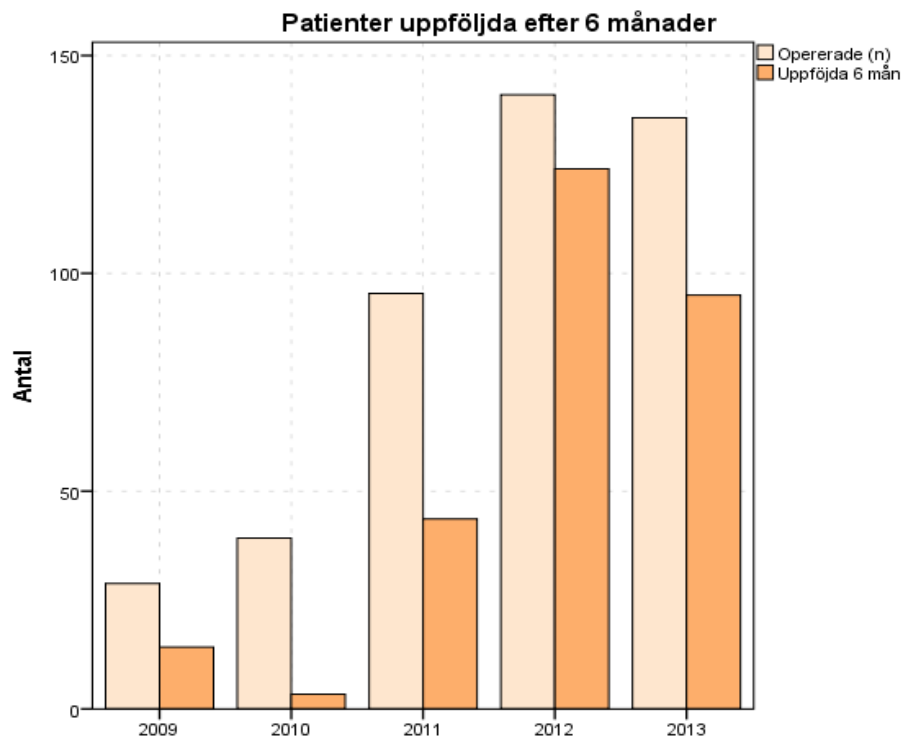
**Registrerade komplikationer 1 mån postoperativt**

			2009	2010	2011	2012	2013
Ärrbräck	Serom	Ja	5	2	9	29	27
	Sårinfektion	Ja	3	1	3	15	12
	Nätinfektion	Ja	0	0	0	0	0
	Ileus	Ja	0	0	1	0	0
	Recidiv	Ja	0	0	1	0	1
	Svår smärta	Ja	0	0	0	9	5
	Resp insuff	Ja	0	0	0	0	0
	Kardiopulmonell	Ja	0	0	0	1	0
	Avliden	Ja	0	0	0	2	0
	Annat	Ja	0	0	1	1	7

**Registrerade komplikationer 1 mån postoperativt**

			2009	2010	2011	2012	2013
Stomibräck	Serom	Ja	0	0	0	2	2
	Sårinfektion	Ja	0	0	0	1	0
	Nätinfektion	Ja	0	0	0	0	0
	Ileus	Ja	0	0	0	0	2
	Recidiv	Ja	0	0	1	0	0
	Svår smärta	Ja	0	0	0	0	0
	Resp insuff	Ja	0	0	0	0	0
	Kardiopulmonell	Ja	0	0	0	0	0
	Avliden	Ja	0	0	0	0	0
	Annat	Ja	0	0	1	0	0

# ANDEL UPPFÖLJDA PATIENTER EFTER 6 MÅNADER



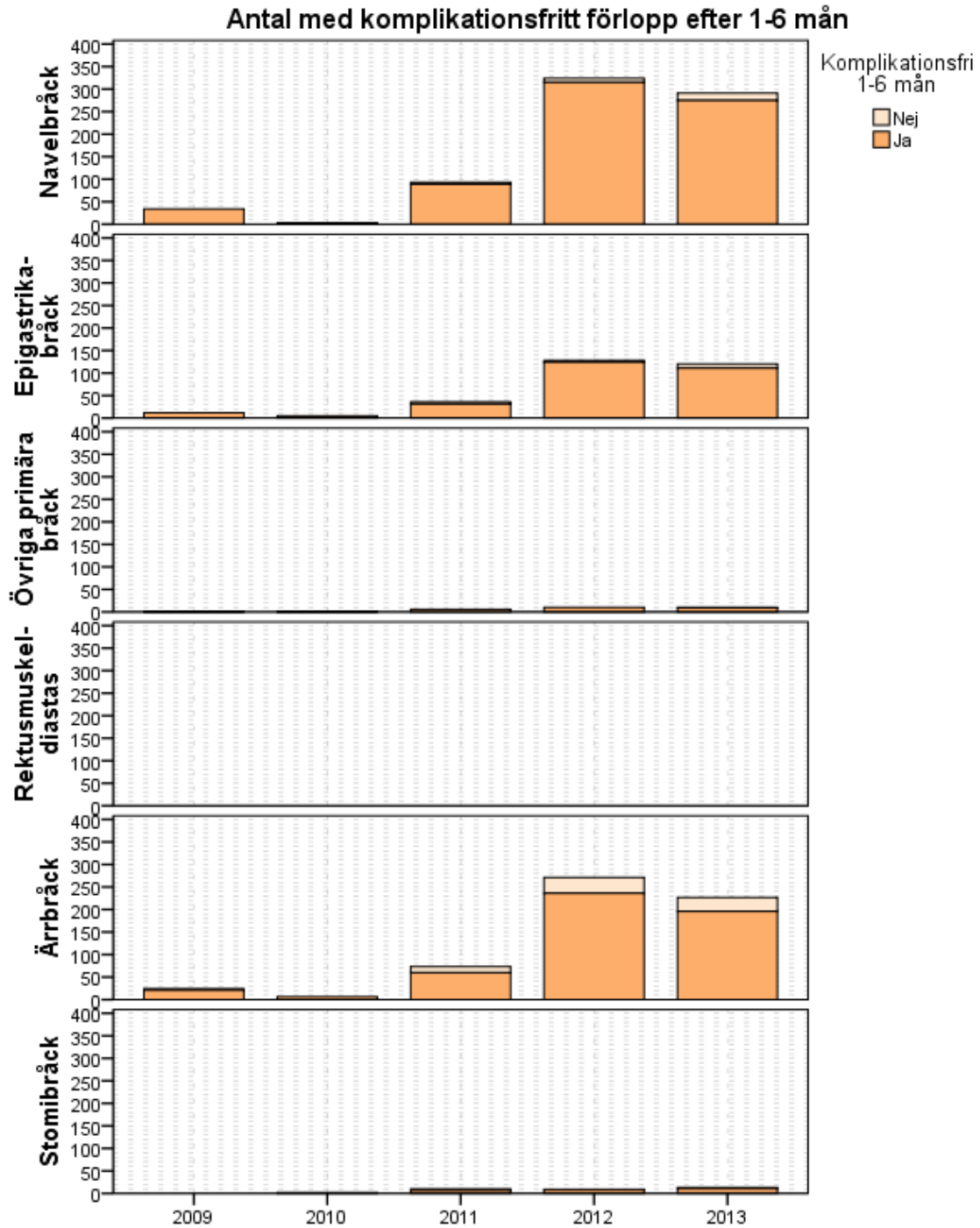
**Uppföljningsprocent 6 mån kontroll**

	Navelbråck		Epigastrika-bråck		Övriga primära bråck	
	Opererade (n)	Uppföjda (%)	Opererade (n)	Uppföjda (%)	Opererade (n)	Uppföjda (%)
2009	60	56,7	23	52,2	2	50,0
2010	73	4,1	34	14,7	4	25,0
2011	197	47,2	83	43,4	11	54,5
2012	361	89,8	142	90,1	13	76,9
2013	387	75,2	162	74,1	14	71,4

**Uppföljningsprocent 6 mån kontroll**

	Rektusmuskeldiastas		Ärrbråck		Stomibråck	
	Opererade (n)	Uppföjda (%)	Opererade (n)	Uppföjda (%)	Opererade (n)	Uppföjda (%)
2009	.	.	53	45,3	6	,0
2010	.	.	76	7,9	9	22,2
2011	.	.	165	44,2	21	47,6
2012	.	.	313	86,6	15	60,0
2013	3	0	353	64,3	22	59,1

# KOMPLIKATIONSFRITT FÖRLOPP 1-6 MÅN



### Komplikationsfritt förlopp 6 mån postoperativt

		2009	2010	2011	2012	2013	Total	
Navelbräck	Nej	0	0	4	9	16	29	2,7%
	Ja	34	3	89	315	275	716	66,4%
Epigastrika-bräck	Nej	0	0	5	4	9	18	4,1%
	Ja	12	5	31	124	111	283	63,7%
Övriga primära bräck	Nej	0	0	0	0	1	1	2,3%
	Ja	1	1	6	10	9	27	61,4%
Rektusmuskel-diastas	Nej	0	0	0	0	0	0	0,0%
	Ja	0	0	0	0	0	0	0,0%
Ärrbräck	Nej	3	0	13	35	31	82	8,5%
	Ja	21	6	60	236	196	519	54,1%
Stomibräck	Nej	0	0	3	1	2	6	8,2%
	Ja	0	2	7	8	11	28	38,4%

### Registrerade komplikationer 6 mån postoperativt

		2009	2010	2011	2012	2013	
Navelbräck	Serom	Ja	0	0	1	1	3
	Sårinfektion	Ja	0	0	1	4	1
	Nätinfektion	Ja	0	0	0	1	0
	Rörelsebegränsning	Ja	0	0	0	0	1
	Recidiv	Ja	0	0	2	0	1
	Lindrig smärta	Ja	0	0	0	3	4
	Behandlingskrävande smärtor	Ja	0	0	0	1	2
	Bukopererad	Ja	0	0	0	0	0
	Avliden	Ja	0	0	0	0	0
	Annat	Ja	0	0	0	0	2

### Registrerade komplikationer 6 mån postoperativt

		2009	2010	2011	2012	2013	
Epigastrika-bräck	Serom	Ja	0	0	1	1	1
	Sårinfektion	Ja	0	0	0	0	0
	Nätinfektion	Ja	0	0	0	0	0
	Rörelsebegränsning	Ja	0	0	0	0	0
	Recidiv	Ja	0	0	3	2	3
	Lindrig smärta	Ja	0	0	1	1	1
	Behandlingskrävande smärtor	Ja	0	0	0	0	1
	Bukopererad	Ja	0	0	0	0	0
	Avliden	Ja	0	0	0	0	0
	Annat	Ja	0	0	0	0	0

### Registrerade komplikationer 6 mån postoperativt

		2009	2010	2011	2012	2013
Övriga primära bräck	Serom	Ja	0	0	0	0
	Sårinfektion	Ja	0	0	0	0

Nätinfektion	Ja	0	0	0	0	0
Rörelsebegränsning	Ja	0	0	0	0	0
Recidiv	Ja	0	0	0	0	0
Lindrig smärta	Ja	0	0	0	0	1
Behandlingskrävande smärtor	Ja	0	0	0	0	0
Bukopererad	Ja	0	0	0	0	0
Avliden	Ja	0	0	0	0	0
Annat	Ja	0	0	0	0	0

#### Registrerade komplikationer 6 mån postoperativt

			2009	2010	2011	2012	2013
Rektusmuskel- diastas	Serom	Ja	0	0	0	0	0
	Sårinfektion	Ja	0	0	0	0	0
	Nätinfektion	Ja	0	0	0	0	0
	Rörelsebegränsning	Ja	0	0	0	0	0
	Recidiv	Ja	0	0	0	0	0
	Lindrig smärta	Ja	0	0	0	0	0
	Behandlingskrävande smärtor	Ja	0	0	0	0	0
	Bukopererad	Ja	0	0	0	0	0
	Avliden	Ja	0	0	0	0	0
	Annat	Ja	0	0	0	0	0

#### Registrerade komplikationer 6 mån postoperativt

			2009	2010	2011	2012	2013
Ärrbräck	Serom	Ja	1	0	3	9	5
	Sårinfektion	Ja	0	0	0	7	7
	Nätinfektion	Ja	0	0	0	0	0
	Rörelsebegränsning	Ja	0	0	0	2	1
	Recidiv	Ja	0	0	5	5	6
	Lindrig smärta	Ja	1	0	4	11	9
	Behandlingskrävande smärtor	Ja	0	0	1	2	1
	Bukopererad	Ja	0	0	0	0	0
	Avliden	Ja	1	0	0	0	0
	Annat	Ja	0	0	1	1	1

#### Registrerade komplikationer 6 mån postoperativt

			2009	2010	2011	2012	2013
Stomibräck	Serom	Ja	0	0	0	0	0
	Sårinfektion	Ja	0	0	0	0	0
	Nätinfektion	Ja	0	0	0	0	0
	Rörelsebegränsning	Ja	0	0	0	0	1

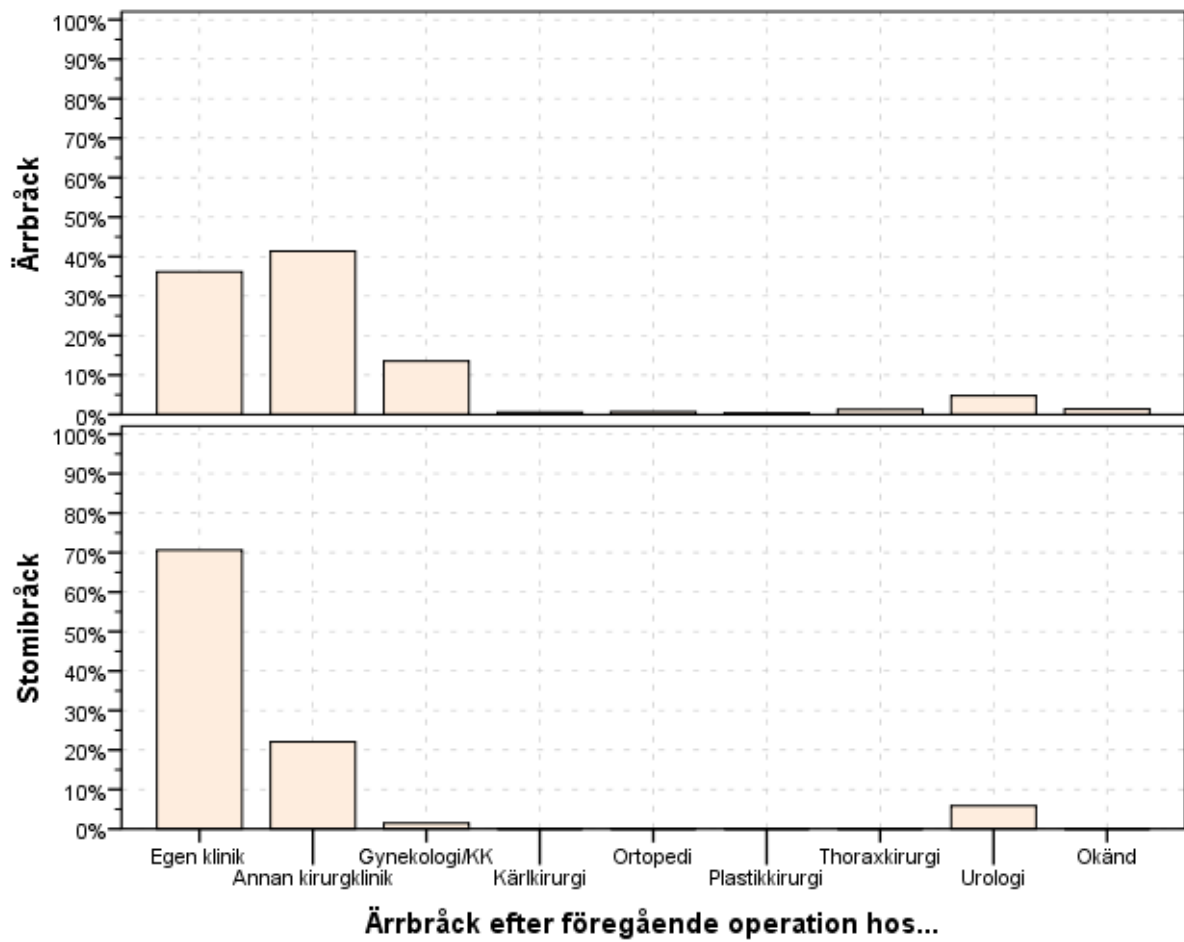
---

Recidiv	Ja	0	0	2	1	0
Lindrig smärta	Ja	0	0	0	0	0
Behandlingskrävande smärtor	Ja	0	0	0	0	1
Bukopererad	Ja	0	0	0	0	0
Avliden	Ja	0	0	0	0	0
Annat	Ja	0	0	1	0	0

---

# ÄRRBRÅCK EFTER TIDIGARE OPERATION

Endast sekundära bukväggsbråck



Ärrbräck efter föregående operation hos						
		Egen klinik		Annan kirurgklinik		Gynekologi/ KK
		Antal	(%)	Antal	(%)	Antal
Typ av bukväggsbräck	Ärrbräck	334	39,2%	382	44,8%	125
	Stomibräck	48	75,0%	15	23,4%	1

Ärrbräck efter föregående operation hos						
		Gynekologi/K K	Kärlkirurgi		Ortopedi	
		(%)	Antal	(%)	Antal	(%)
Typ av bukväggsbräck	Ärrbräck	14,7%	5	0,6%	6	0,7%
	Stomibräck	1,6%	0	0,0%	0	0,0%

Ärrbräck efter föregående operation hos						
		Plastikkirurgi		Thoraxkirurgi		Urologi
		Antal	(%)	Antal	(%)	Antal
Typ av bukväggsbräck	Ärrbräck	3	4,2%	12	16,7%	44
	Stomibräck	0	0,0%	0	0,0%	4

Ärrbräck efter föregående operation hos						
		Urologi	Okänd			
		(%)	Antal	(%)		
Typ av bukväggsbräck	Ärrbräck	61,1%	13	18,1%		
	Stomibräck	100,0%	0	0,0%		